

RAPPORT DE DURABILITÉ 2025

A28 Rouen - Alençon



ALiS



Antoine TRÉBOZ

Directeur Général ALiS

« UNE AMBITION QUI S'INCARNE, UNE RÉALITÉ QUI S'AFFIRME. »

L'année 2025 a marqué une nouvelle étape déterminante pour ALiS. Dans un contexte où les attentes environnementales et sociétales s'intensifient, notre entreprise confirme une trajectoire exemplaire, guidée par une vision claire : contribuer à réduire nos impacts sur l'environnement tout en renforçant notre ancrage territorial. Fidèles à l'esprit qui animait déjà notre politique en 2024, nous réaffirmons nos engagements et accélérons les actions concrètes, au service d'une infrastructure mieux intégrée dans son environnement, plus résiliente et plus solidaire.

La décarbonation : une trajectoire en avance sur les prévisions

Notre stratégie bas-carbone, alignée sur le SBTi et l'objectif Net Zero en 2050, montre des résultats très en avance sur la trajectoire de référence. L'électrification rapide de notre flotte d'exploitation, la généralisation du biocarburant XTL, l'installation de bornes de recharge pour véhicules légers et poids lourds sur nos aires de service, et le déploiement de nos centrales photovoltaïques témoignent d'un engagement concret et structurant.

Les projets de captation carbone menés sur nos délaissés autoroutiers renforcent davantage cette dynamique vertueuse.

La transition énergétique n'est plus un horizon : elle est désormais une réalité quotidienne au sein de nos équipes et de notre infrastructure.

La biodiversité : une stratégie ambitieuse inspirée du SBTN

Parce que la lutte contre l'érosion du vivant est indissociable de l'action climatique, ALiS a adopté en 2025 une nouvelle stratégie biodiversité, structurée selon les principes du Science-Based Targets Network (SBTN).

Création et restauration d'habitats en collaboration avec nos partenaires régionaux, suivi écologique renforcé, démarches pédagogiques renouvelées, mécénat et partenariat en faveur de la préservation de la faune et de la flore, contrôle environnemental systématique lors des travaux : nos actions gagnent en ampleur et en précision.

Ces initiatives confirment notre volonté d'être une entreprise engagée pour la nature, au cœur des écosystèmes que l'A28 traverse.

Les grands référentiels internationaux : ODD & Pacte mondial

Consciente des défis globaux qui façonnent notre avenir, ALiS a toujours inscrit son action dans une lecture systémique inspirée des Objectifs de Développement Durable (ODD) et des principes du Pacte mondial des Nations unies.

Nos actions en matière de sécurité du personnel, de coopération territoriale, de sobriété numérique, de biodiversité, d'économie circulaire ou encore de santé au travail s'inscrivent pleinement dans cette cohérence. Cette intégration renforce la transversalité de notre démarche ESG et structure nos ambitions à long terme.

L'impact social et territorial

Soutenir les acteurs locaux, développer les compétences, protéger les usagers et nos salariés, favoriser l'inclusion : ALiS confirme en 2025 une dynamique sociale forte et sincère.

Les actions de prévention routière, les chantiers d'insertion, les campagnes QVCT, le soutien renouvelé aux associations, ou encore notre participation aux grands événements de sécurité routière témoignent d'une entreprise attentive à son territoire et soucieuse du bien-être de ses équipes et des acteurs locaux.

Une gouvernance renouvelée et exigeante

Notre gouvernance évolue pour répondre aux exigences croissantes de transparence, d'éthique et de performance.

Un comité de direction renouvelé et paritaire, une cybersécurité renforcée, la montée en compétences de nos équipes sur tous les thèmes stratégiques et une nouvelle dynamique managériale témoignent d'une organisation tournée vers l'avenir.

Cette rigueur est reconnue : ALiS obtient en 2025 un score de 99/100 au GRESB et devient Infrastructure Sector Leader, consacrant l'excellence de sa démarche ESG.

L'ensemble de ces actions, qu'elles relèvent de l'environnement, du social ou de la gouvernance, illustre une conviction profonde : la durabilité n'est pas une contrainte, mais une opportunité. Une opportunité d'innover, de satisfaire nos clients, de sécuriser nos infrastructures, d'accompagner nos équipes, de protéger la nature et de renforcer notre contribution aux territoires.

Je tiens à remercier l'ensemble des collaborateurs, partenaires publics et privés, élus locaux, associations et usagers qui, par leur engagement quotidien, permettent à ALiS de progresser et d'inspirer.

TABLE DES MATIÈRES

INFORMATIONS GÉNÉRALES	6
L'A28 Rouen - Alençon	8
Les chiffres clés	9
Notre politique ESG 2026-2030	10
La gouvernance	12
Notre raison d'être	19
ENJEUX ESG	20
Les enjeux esg	22
Nos parties prenantes	26
La gestion des risques	30
La matérialité	35
POLITIQUE GOUVERNANCE	36
Nos engagements	38
Nos objectifs	39
Nos actions	40

POLITIQUE BIODIVERSITÉ	42
Nos engagements	44
Nos objectifs	46
Nos actions	52
POLITIQUE SOCIALE ET SOCIÉTALE	60
Nos engagements	62
Nos objectifs	63
Nos actions	64
REPORTING EXTRA-FINANCIER	72



INFORMATIONS GÉNÉRALES

01



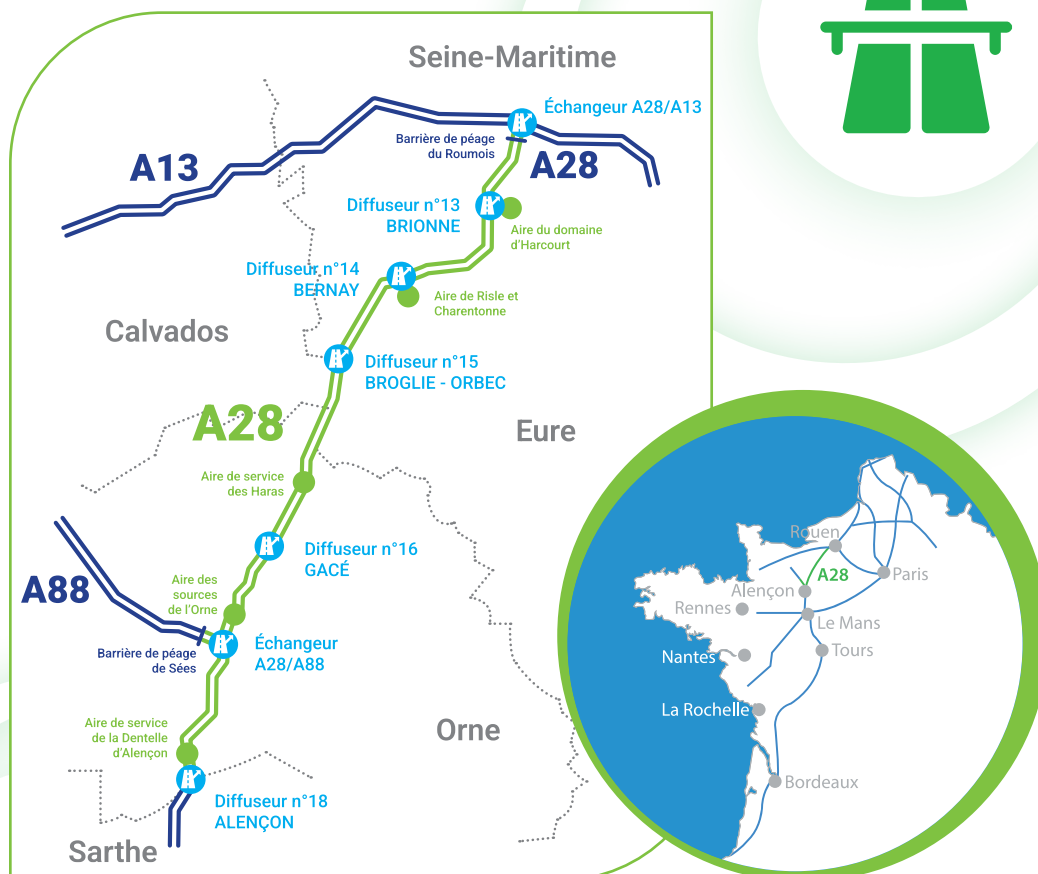
L'A28 ROUEN - ALENÇON

L'A28 relie Abbeville à Tours via Rouen, Alençon et Le Mans. Elle s'intègre, sous l'appellation E402, à un axe autoroutier essentiel de l'Europe de l'Ouest appelé ANSA (Axe Nord Sud Atlantique) qui permet de traverser la France par l'Ouest en contournant la Région Parisienne.

La société Autoroute de Liaison Seine Sarthe SA (ALiS) a obtenu en 2000, à l'issue d'un appel d'offres européen, la concession de la section de l'autoroute A28 Rouen / Alençon pour une durée de 62 ans, à compter du 27 octobre 2005, date de la mise en service.

En tant que société concessionnaire, ALiS s'est vu confier par l'État à travers un contrat de concession approuvé par décret du 29 novembre 2001, le financement, la conception, la construction, l'exploitation et l'entretien de cette infrastructure publique pendant une durée déterminée.

A l'échéance du contrat de concession en 2067, l'ouvrage sera remis à l'État. L'intérêt de ce système utilisé par de nombreux pays est de permettre un développement rapide des grandes infrastructures publiques en évitant que la charge de leur réalisation incombe uniquement au budget de l'État. Les collaborateurs ALiS sont basés au siège social de Bosrobert dans l'Eure, et au Centre d'Exploitation, dans l'Orne.



LES CHIFFRES CLÉS

 <p>3 DÉPARTEMENTS Traversés Eure, Orne et Calvados</p>	<p>7 AIRES DE REPOS ET DE SERVICES</p>	 <p>68 COMMUNES Traversées</p>
<p>2 NOEUDS AUTOROUTIERS Avec l'A88 et l'A13</p>	 <p>103 OUVRAGES D'ART COURANT</p>	<p>1 CENTRE D'EXPLOITATION</p>
 <p>5 DIFFUSEURS</p>	<p>2 POINTS DE RECHARGE Poids lourds</p>	 <p>21 POINTS DE RECHARGE Véhicules légers</p>

2 **OUVRAGES D'ART MAJEURS**
Viaduc du Bec et viaduc de la Risle (2x1 voie)

124,6 km
EN 2X2 VOIES SUR L'A28 500 m sur A88

NOTRE POLITIQUE ESG 2026-2030

Depuis 2020, ALiS a fait évoluer sa démarche ESG pour en faire un levier stratégique de performance durable, au service de la sécurité des usagers et des collaborateurs, de la qualité de service pour nos clients et de l'environnement.

Fondée sur les Objectifs de Développement Durable et sur les 10 principes du Pacte mondial des Nations Unies, cette démarche s'appuie sur une gouvernance engagée, un dialogue constant avec les parties prenantes et une forte culture partagée par tous.

Une nouvelle phase d'accélération en faveur de l'environnement

Après une première phase de structuration (2020-2025), la période 2026-2030 marque une accélération décisive de l'engagement d'ALiS, dans un contexte d'érosion de la biodiversité, de confirmation des risques climatiques et d'évolution des attentes sociales.

La préservation de la biodiversité devient un axe central de la stratégie ESG. ALiS structure désormais son action en faveur du vivant selon la logique du SBTN, afin d'agir de manière priorisée et scientifiquement fondée sur les principales pressions exercées sur la nature.

Cette méthodologie permet également d'anticiper les évolutions réglementaires à venir.

L'entreprise agit pour éviter et réduire ses impacts, renforcer sa résilience, restaurer les milieux et développer un modèle exemplaire de gestion écologique de son infrastructure au sein de la Normandie.

Cette ambition se traduit par une nécessaire meilleure connaissance des enjeux liés à la nature, une réduction des pressions, une restauration des milieux dégradés et une coopération avec des partenaires scientifiques et territoriaux reconnus.

ALiS poursuit également sa trajectoire Net Zero 2050 avec une méthodologie alignée sur le SBTi et par des actions concrètes sur le terrain : sobriété énergétique, recours aux énergies renouvelables, production photovoltaïque, décarbonation de la flotte, gestion durable de l'eau et captation carbone.

Parallèlement, ALiS lance des études spécifiques de résilience climatique visant à garantir la continuité et la robustesse de l'infrastructure à long terme.

Le social au cœur de la performance

Les collaborateurs sont au cœur du projet d'entreprise. ALiS affirme une politique sociale fondée sur la prévention, la qualité de vie et des conditions de travail, le développement des compétences et le soutien aux initiatives sociétales locales.

La sécurité, la reconnaissance des parcours professionnels, le développement de la polyvalence, l'inclusion et l'accompagnement des fins de carrière constituent des leviers essentiels d'engagements collectifs.

Une gouvernance responsable et sécurisée

ALiS s'appuie enfin sur une gouvernance solide, paritaire et engagée, garantissant transparence, éthique et maîtrise des risques. Une attention particulière est portée à la cybersécurité, devenue un enjeu stratégique de continuité d'activité : déploiement d'une Politique de Sécurité des Systèmes d'Information, gouvernance dédiée, sensibilisation des collaborateurs et exigences renforcées vis-à-vis des partenaires.

La performance ESG d'ALiS repose sur l'engagement quotidien de l'ensemble des équipes et sur des coopérations étroites avec les acteurs institutionnels, économiques, associatifs et scientifiques du territoire. Elle traduit la volonté d'ALiS d'agir en opérateur d'infrastructure responsable, au service d'une mobilité plus sûre, plus sobre et plus respectueuse du vivant.

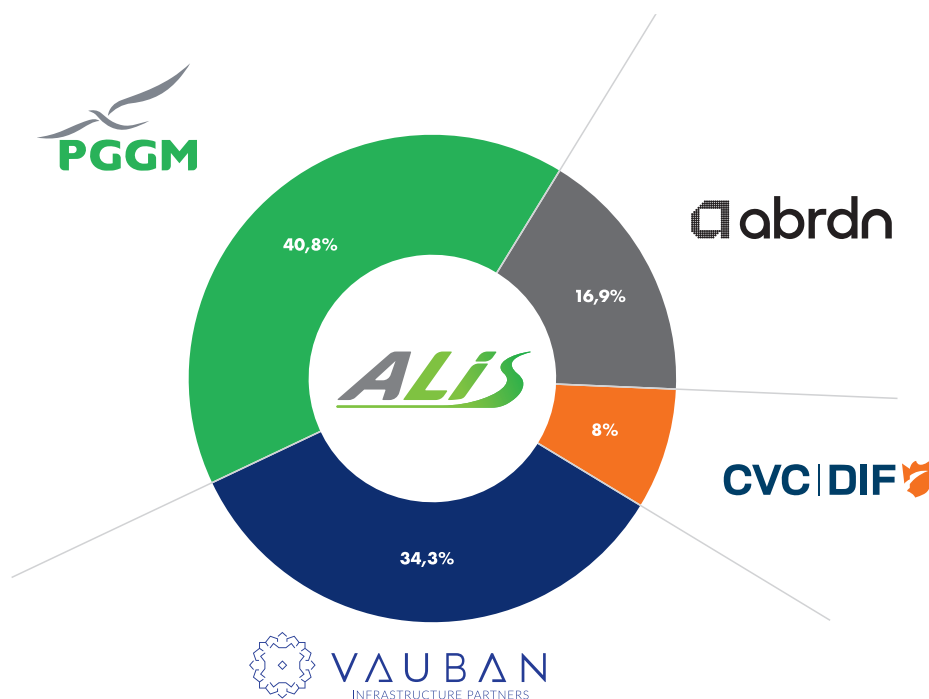


LA GOUVERNANCE

Les informations présentées ici sont extraites de notre charte de gouvernance.

LES ACTIONNAIRES DE ALiS CORPORATE S.A.S.

La société ALiS est détenue à 99.99% par une société holding, ALiS Corporate S.A.S., dont l'actionnariat est le suivant :



LE CONSEIL D'ADMINISTRATION ET LE COMITE STRATEGIQUE

Conformément à ses statuts, la société ALiS S.A. est administrée par un Conseil d'Administration. Ce dernier est une instance collégiale qui représente l'ensemble des actionnaires. Il a pour objectif premier d'assurer le succès à long terme de la société dans le respect, d'une part, des intérêts de toutes les tierces parties prenantes essentielles à la réalisation de cet objectif, à savoir les actionnaires, le personnel, les clients, les fournisseurs et les autres créanciers, et, d'autre part, des obligations de service public qu'elle assume.

La société ALiS Corporate S.A.S. est administrée par un Comité Stratégique, conformément à ses statuts. Le Comité Stratégique est chargé d'exercer le contrôle permanent de la gestion de la société. Le conseil d'administration d'ALiS et le Comité Stratégique de ALiS Corporate sont constitués chacun des 10 mêmes membres.

LES MISSIONS DU CONSEIL D'ADMINISTRATION D'ALIS ET DU COMITE STRATEGIQUE DE ALIS CORPORATE

En lien avec notre politique ESG, le conseil d'administration et le comité stratégique exercent les missions dévolues par la loi et agissent en considérant les enjeux sociaux et environnementaux de ses activités :

Risques et opportunités

Ils examinent régulièrement, en lien avec la stratégie qu'ils ont définie, les opportunités et les risques tels que les risques financiers, juridiques, opérationnels, sociaux et environnementaux ainsi que les mesures prises en conséquence.

Lutte contre la corruption

Ils s'assurent, le cas échéant, de la mise en place d'un dispositif de prévention et de détection de la corruption et du trafic d'influence.

Diversité, équité, inclusion

Ils s'assurent également que les dirigeants mandataires sociaux exécutifs mettent en œuvre une politique de non-discrimination et de diversité notamment en matière de représentation équilibrée des femmes et des hommes au sein des instances dirigeantes.

Informations stratégiques

Ils veillent à ce que les actionnaires et les investisseurs reçoivent une information pertinente, équilibrée et pédagogique sur la stratégie, le modèle de développement, la prise en compte des enjeux extra-financiers significatifs pour le groupe ainsi que sur ses perspectives à long terme.

Droits des actionnaires

Ils se doivent de porter une attention particulière dans leur gouvernance sur une juste articulation entre :

- ➔ La liberté d'action entrepreneuriale des dirigeants
- ➔ La protection d'actionnaires minoritaires
- ➔ La pérennité des entreprises du groupe
- ➔ La redevabilité vis-à-vis de tout l'écosystème, en premier lieu, ses collaborateurs mais également toutes les autres parties prenantes.

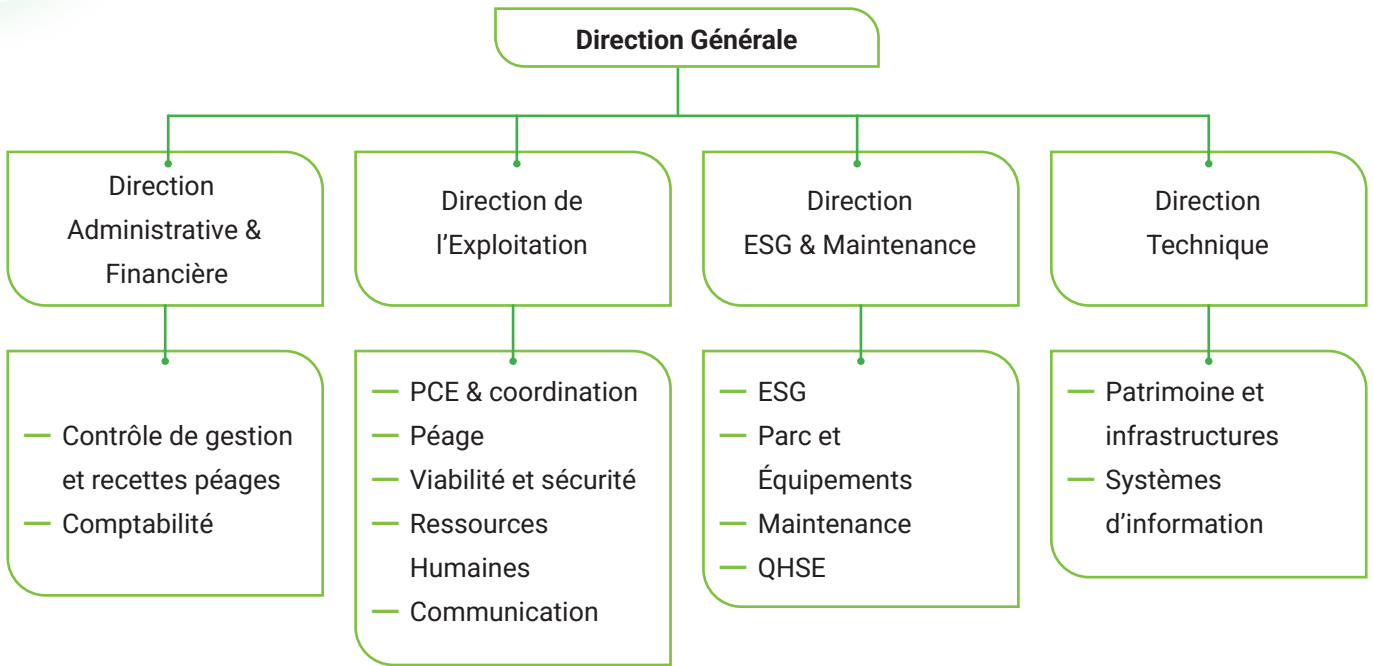
Les séances du conseil d'administration et du comité stratégique

Les principaux thèmes abordés lors des Conseils d'Administration et des Comités Stratégiques sont :

- ➔ La sécurité des clients et du personnel
- ➔ Le volet social (Ressources Humaines)
- ➔ La politique commerciale
- ➔ Les actions ESG
- ➔ L'exploitation
- ➔ Les travaux et études
- ➔ Le trafic
- ➔ Les recettes
- ➔ Les contentieux
- ➔ Le suivi financier
- ➔ Le service aux clients
- ➔ La politique ESG
- ➔ L'arrêté des comptes



L'ORGANISATION



EFFECTIFS

Les effectifs par catégorie socio-professionnelle, au 31 décembre 2025, étaient composés de :

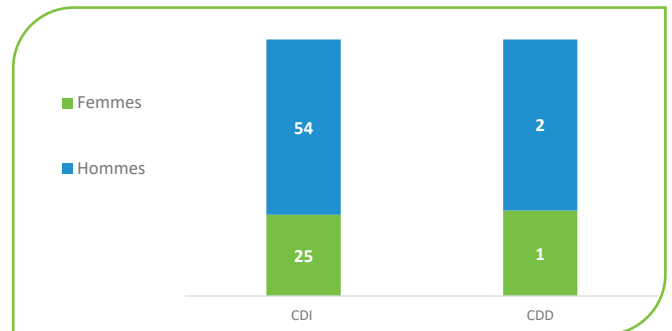
- 4 cadres dirigeants
- 14 cadres au forfait
- 31 personnels maîtrise d'encadrement
- 33 personnels d'exécution.

♂ 56 hommes (68%)

♀ 26 femmes (32%)

EFFECTIFS ET RÉPARTITION HOMMES / FEMMES

Au 31 décembre 2025, le nombre de salariés d'ALiS était de 82 personnes dont 78 salariés en CDI et 3 en CDD à temps complet. Une personne travaille à temps partiel à 90 %.



RÉPARTITION HOMMES / FEMMES – PROMOTIONS & CLASSIFICATIONS

L'année 2025 a été marquée par la création de la direction ESG & Maintenance (auparavant nommée RSE).

De nombreuses promotions internes témoignent également d'une politique de valorisation des compétences. En effet, 5 salariés ont bénéficié d'un

changement de catégorie socioprofessionnelle en 2025, dont 2 salariés sont passés d'exécution à maîtrise, un salarié de maîtrise à cadre et 2 cadres à cadres dirigeants.

11 salariés ont connu des évolutions de postes sans changement de leur catégorie socioprofessionnelle.

LE PILOTAGE STRATÉGIQUE, DIALOGUE SOCIAL ET COMITES

Le Comité de Direction ALiS

Le comité de Direction regroupe les Directrices et Directeurs des directions suivantes : Direction Administrative et Financière, Direction de l'Exploitation, Direction ESG et Maintenance, Direction Technique.

Cette instance a pour mission d'élaborer et de mettre en œuvre la stratégie d'ALiS y compris la stratégie ESG. Le Comité de Direction définit la politique et les objectifs de l'entreprise, en cohérence avec les directives et les axes d'amélioration continue.

Il a pour mission d'assurer le développement de l'entreprise et de garantir la maîtrise de l'activité opérationnelle.

Ce Comité de Direction est également le garant de l'ensemble des documents et dispositifs qui encadrent la gouvernance, l'éthique et la conformité au sein d'ALiS. À ce titre, il veille à l'application rigoureuse et à la mise à jour continue des principaux documents de référence.

Le pilotage ESG

La nouvelle Direction ESG et Maintenance regroupe les activités de structuration, de pilotage et déploiement de la stratégie de durabilité de l'entreprise. Placée au cœur de l'organisation et rattachée à la Direction Générale, elle coordonne l'ensemble des politiques environnementales, sociales et de gouvernance, tout en garantissant la cohérence des actions menées avec les engagements d'ALiS et les grandes trajectoires internationales (Accords de Paris, Accord de Kunming-Montréal, Objectifs de Développement Durable).

Elle supervise la production des données extra-financières, la consolidation des indicateurs clés et la préparation du reporting ESG annuel destiné aux actionnaires et partenaires financiers.

Suivi ESG par le Conseil d'Administration

Lors des séances trimestrielles du Conseil d'Administration, une revue des sujets ESG est réalisée permettant de suivre la performance d'ALiS dans ce domaine. Des séances thématiques complémentaires peuvent être organisées pour aborder des sujets d'importance stratégique, notamment autour de la thématique bas-carbone, de la biodiversité ou des indicateurs de performances ESG. Un comité ESG est organisé annuellement au mois de septembre avec l'ensemble des administrateurs. Une revue des risques majeurs est également réalisée à l'occasion de ce comité.

Le Comité des risques

Une cartographie des risques ALiS a été réalisée au premier semestre 2021. Cette cartographie fait désormais l'objet de revues et de mises à jour annuelles avec l'ensemble des cadres de la Société. Cette instance structurante permet d'évaluer l'évolution de tous les risques ainsi que leur criticité en s'appuyant sur des ateliers d'analyse internes et sur les retours opérationnels de l'ensemble des services.

Le Comité Cybersécurité

Le Comité Cybersécurité rassemble les membres du Comité de Direction, le Responsable des Systèmes d'Information et le Délégué à la Protection des Données (DPO).

Ce comité assure le pilotage transverse des enjeux du système d'information de l'entreprise. Cette instance supervise la mise en œuvre de la Politique de Sécurité des Systèmes d'Information (PSSI), le suivi des incidents, les actions de sensibilisation et l'avancement des projets structurants associés. Ce comité se réunit deux fois par an.

Délégation de pouvoirs

L'exécution des décisions du Comité de Direction et le suivi de ses recommandations sont délégués au Membre du Comité de Direction en charge de l'activité ou de la fonction correspondant à la décision ou à la recommandation, dans le respect des délégations de pouvoirs signées entre le Directeur Général et les membres respectifs du Comité de Direction.

Dialogue social

Le CSE d'ALiS se réunit 6 fois par an. Il a été élu pour 4 ans depuis septembre 2025 et comprend le personnel suivant

- 2 titulaires et 2 suppléants du collège exécution
- 3 titulaires et 3 suppléants du collège maîtrise et cadre
- La Direction

En outre, la Déléguée syndicale et la Direction se réunissent plusieurs fois par an afin de mettre en place de nouveaux accords d'entreprise, de renouveler les accords existants ou encore de suivre le bon fonctionnement des accords en place.

Activités de lobbying

L'ensemble des actions sur son domaine d'activité est piloté et financé par l'ASFA, l'Association des Sociétés Françaises d'Autoroutes, qui représente les acteurs du secteur, dont ALiS, auprès des pouvoirs publics.



CHARTES ET POLITIQUES

Notre charte éthique

La Charte Éthique et Comportements d'ALiS traduit une volonté constante d'exemplarité, en cohérence avec l'adhésion au Pacte Mondial des Nations Unies.

Elle fixe un cadre clair et partagé autour du respect absolu de la loi, de la lutte contre toutes les formes de corruption, de la prévention des conflits d'intérêts et de la protection des données personnelles. Elle rappelle également notre engagement à promouvoir un environnement de travail respectueux des personnes, exempt de discrimination, de harcèlement et de toute forme d'atteinte à la dignité. La charte renforce enfin nos exigences en matière de transparence, d'intégrité dans les relations d'affaires, de communication responsable et de protection des actifs immatériels et matériels de l'entreprise.

Chaque collaborateur est appelé à appliquer ces principes au quotidien, dans un esprit de responsabilité et d'amélioration continue, soutenu par un dispositif interne d'alerte professionnelle garantissant la liberté d'expression éthique et la prévention des dérives.



Notre charte RSE fournisseurs, prestataires et sous-traitants

Cette charte, signée par l'ensemble des partenaires économiques d'ALiS, formalise un socle d'exigences fondamentales articulé autour de quatre piliers : respect des droits humains, conditions de travail décentes, lutte contre la corruption et protection de l'environnement. Elle engage chaque fournisseur à appliquer les conventions de l'OIT, à prévenir toute forme de travail forcé ou dissimulé, à garantir l'égalité de traitement, la santé et la sécurité des travailleurs, ainsi qu'à mettre en œuvre les mesures nécessaires pour maîtriser leurs impacts environnementaux, notamment en matière de consommation de ressources, de gestion des déchets, d'émissions de gaz à effet de serre et de protection de la biodiversité.

Notre charte informatique

Ce document, mis à disposition de l'ensemble des collaborateurs et prestataires, définit de manière claire les principes encadrant l'usage des ressources informatiques, numériques et téléphoniques, en cohérence avec les exigences légales (RGPD, loi Informatique & Libertés) et les engagements volontaires d'ALiS en matière de cybersécurité. La charte rappelle notamment les règles de confidentialité, la protection des données personnelles, l'intégrité et la sécurisation des équipements (y compris les matériels nomades), l'usage responsable de la messagerie et d'Internet, ainsi que les bonnes pratiques de vigilance face aux cybermenaces telles que le phishing ou les logiciels malveillants. Elle intègre également les dispositifs de contrôle proportionnés nécessaires à la prévention des risques numériques et prévoit des sanctions graduées en cas de non respect.

Elle prévoit la mise en œuvre de systèmes de management environnemental et sécurité (ISO 14001, ISO 45001), la promotion de pratiques responsables dans l'ensemble de la chaîne de valeur, et des exigences renforcées en matière de transparence, de confidentialité des données et de conformité aux obligations RGPD. Les engagements en matière d'éthique et de prévention de la corruption sont également au cœur du dispositif : impartialité dans les relations commerciales, prévention des conflits d'intérêts, interdiction de tout avantage indu et intégrité renforcée dans les interactions avec les équipes ALiS.

Un canal d'alerte éthique, accessible à tous, permet par ailleurs de remonter en toute confidentialité les comportements contraires à la charte.





Notre Politique de Sécurité des Systèmes d'Information

Alignée sur les normes internationales ISO/IEC 27001:2022 et 27002:2022, cette politique vise à garantir la confidentialité, l'intégrité et la disponibilité des données et infrastructures essentielles à l'exploitation sécurisée de l'A28 Rouen / Alençon. Elle s'applique à l'ensemble des collaborateurs, prestataires et partenaires ayant accès au SI d'ALiS et s'appuie sur une gouvernance clairement définie, associant Direction Générale, Direction Technique, DPO et services opérationnels.

Cette politique traite des aspects stratégiques

comme sur la sécurisation des accès, le déploiement de l'authentification forte, la supervision centralisée, la protection des réseaux critiques, la gestion proactive des vulnérabilités et le renforcement des sauvegardes et plans de continuité d'activité. Une attention particulière est portée sur la conformité réglementaire (RGPD, NIS2) grâce à une veille juridique et technologique active.

ALiS a intensifié ses actions de sensibilisation et de formation à la cybersécurité pour l'ensemble des équipes, consolidant ainsi une culture de sécurité partagée et contribuant directement à la résilience numérique de l'entreprise.

EXPERTISE EN MATIERE DE DURABILITE DES ORGANES DE DIRECTION

Les organes de direction d'ALiS disposent d'une expertise solide et continuellement renforcée en matière de durabilité, fondée à la fois sur la formation interne et l'appui d'experts externes. Cette compétence permet une appropriation cohérente des enjeux ESG à tous les niveaux décisionnels.

La Direction ESG joue un rôle structurant dans l'accompagnement du Comité de Direction et du Conseil d'Administration, en assurant la préparation

et la transmission des informations extra financières essentielles, ainsi que le suivi des impacts, risques et opportunités ESG de l'entreprise.

L'appui ponctuel d'experts et de consultants externes vient compléter ce dispositif, garantissant un alignement constant avec les meilleures pratiques internationales et les exigences réglementaires émergentes.

INTEGRATION DES RESULTATS EN MATIERE DE DURABILITE DANS LES SYSTEMES D'INCITATION

ALiS a mis en œuvre plusieurs systèmes d'incitation intégrant ses résultats en matière de durabilité :

- Accord d'intéressement comportant un volet ESG dont les bénéficiaires sont tous les salariés d'ALiS ;
- Les objectifs annuels du Directeur Général de la société ALiS ainsi que de l'ensemble des directeurs et managers, comportent un volet ESG, avec incitation financière à la réussite de ces objectifs.

Les résultats en matière de durabilité sont évalués par rapport à des objectifs qualitatifs et quantitatifs. La direction générale détermine les modalités d'application des systèmes d'incitation.

NOTRE RAISON D'ÊTRE

ALiS est un lien économique, social et sociétal
entre les territoires au cœur de la Normandie.





**ENJEUX
ESG**

02

Orchidée Abeille



LES ENJEUX ESG

ENJEU N°1 : « ZÉRO BLESSÉ » POUR NOS COLLABORATEURS, NOS CLIENTS ET NOS PARTENAIRES

ALiS réaffirme avec force son ambition fondamentale : garantir la sécurité de tous ceux qui utilisent ou interviennent sur l'autoroute A28.

Les infrastructures autoroutières demeurent des environnements à risques en raison de la vitesse, des conditions météorologiques parfois extrêmes et des opérations fréquentes d'entretien.

Nos collaborateurs, souvent exposés en bord de voie, ainsi que nos partenaires et sous-traitants, partagent quotidiennement cet environnement exigeant.

Pour nos clients, la sécurité routière reste un déterminant essentiel de confiance et de qualité de service.

La politique « Zéro Blessé » constitue plus qu'un objectif : elle est un engagement collectif, structurant et non négociable.

Cet engagement se traduit par un plan d'actions ambitieux et structuré, reposant sur la prévention des risques professionnels, la montée en compétences continue de nos équipes, l'amélioration permanente des équipements de sécurité et la diffusion active d'une culture commune de vigilance.

ALiS continue également de renforcer la sécurité des usagers grâce à un entretien rigoureux du réseau, à la modernisation de la signalisation et à une surveillance accrue de l'infrastructure.

Nos campagnes de sensibilisation – menées en partenariat avec les autorités locales, les associations spécialisées ou les acteurs du secours – ciblent les risques majeurs tels que la vitesse, la somnolence, la fatigue ou le respect du corridor de sécurité.

Dans cette démarche, l'ancrage territorial joue un rôle déterminant. ALiS collabore étroitement avec les préfetures, les forces de l'ordre, les associations de motards et les services de secours pour construire une véritable culture commune de la sécurité. Cet écosystème normand, riche et engagé, constitue un levier essentiel pour diffuser les bons comportements, améliorer les pratiques et renforcer la protection de tous.

En cohérence avec notre stratégie ESG et notre volonté de faire de la sécurité la première brique de notre performance globale, ALiS poursuit en 2025 une trajectoire exigeante visant à atteindre un niveau d'excellence en matière de prévention, d'intervention et de gestion des risques.

ENJEU N°2 : LA DÉCARBONATION

La décarbonation constitue aujourd'hui un enjeu structurant pour ALiS, à la croisée des attentes nationales en matière de transports et de l'ambition interne de s'engager pour une mobilité neutre en carbone.

Dans un contexte où le secteur routier reste le premier émetteur de GES en France et où les politiques

publiques poussent les gestionnaires d'infrastructures à accélérer leur transition, ALiS a choisi d'agir en profondeur avec une stratégie bas carbone alignée sur la méthodologie SBTi et un objectif Net Zero à horizon 2050.



Objectif Net Zero

Atteindre d'ici 2050 un niveau d'émissions aligné sur les trajectoires scientifiques compatibles avec une limitation du réchauffement à 1,5 °C, grâce à une réduction structurelle et continue de nos émissions sur l'ensemble des scopes.

Cette trajectoire, déjà matérialisée par l'atteinte et même le dépassement dès 2024 des objectifs 2030 sur les scopes 1 et 2, repose sur une réduction rapide des émissions opérationnelles grâce à un ensemble d'actions qui viennent renforcer la crédibilité de cette ambition en la reliant au terrain.

Dans ce contexte, l'enjeu de décarbonation pour ALiS ne se limite pas à la réduction de son empreinte directe : il consiste à faire de l'A28 Rouen / Alençon un démonstrateur de mobilité bas carbone, en intégrant progressivement les émissions de la chaîne de valeur (scope 3 hors trafic, via une politique d'achats

responsables) et en contribuant à la transformation plus large de tout l'écosystème du transport (bornes de recharge VL et PL, biocarburants et accompagnement des partenaires).

Cette approche globale et volontaire inscrit ALiS dans une dynamique de long terme : anticiper et sécuriser sa résilience climatique, répondre aux attentes des usagers, des territoires et des partenaires financiers, collaborer avec les acteurs locaux et démontrer qu'une autoroute régionale peut jouer un rôle moteur dans la décarbonation des transports.



ENJEU N°3 : LA BIODIVERSITÉ

Dans la continuité de ces constats, le dernier rapport de l'IPBES consacré aux liens entre activités économiques, biodiversité et contributions de la nature aux populations, renforce l'alerte scientifique : toutes les entreprises, quels que soient leur secteur et leur taille, dépendent de la biodiversité et exercent une pression directe ou indirecte sur celle-ci, générant des risques systémiques pour l'économie et les sociétés. L'évaluation souligne qu'en l'absence d'un changement structurel profond des modèles de production, de

financement et de gouvernance, les pertes d'espèces, la dégradation des écosystèmes et l'érosion des services écosystémiques continueront de s'intensifier. Elle rappelle également que les infrastructures – dont les réseaux de transport – occupent une place stratégique, tant dans les pressions exercées (fragmentation, artificialisation, pollution) que dans les solutions à mobiliser pour restaurer la connectivité et renforcer la résilience écologique des territoires.



La stratégie biodiversité

ALiS s'inscrit dans le cadre méthodologique du SBTN (Science Based Targets Network), afin d'agir de manière priorisée et scientifiquement fondée sur les principales pressions exercées sur la nature.

En s'appuyant sur cette expertise internationale, ALiS consolide sa nouvelle politique biodiversité 2026-2030 en intégrant des approches scientifiques robustes et en alignant sa trajectoire sur les attentes du Science Based Targets Network (SBTN), afin de contribuer à son échelle et de manière tangible à l'enrayement du déclin de la biodiversité.

En intégrant cet enjeu au cœur de sa stratégie ESG, ALiS réaffirme que la protection de la nature n'est pas seulement une obligation environnementale, mais un pilier fondamental de la résilience de son infrastructure, de son ancrage territorial et de la qualité de service rendue à ses usagers.



ENJEU N°4 : NOS CLIENTS

Cet enjeu vise à garantir à nos clients un haut niveau de sécurité, de fluidité, d'accessibilité et d'information tout au long du parcours, qu'il s'agisse des trajets du quotidien, des déplacements professionnels ou des mobilités saisonnières. Il s'inscrit pleinement dans l'engagement global d'ALiS à proposer une mobilité fiable, durable et respectueuse de ses territoires, en intégrant les attentes croissantes des usagers concernant la sécurité, la qualité d'accueil, le confort, la transparence et l'intégration de solutions plus responsables.

L'année 2025 a permis de confirmer la pertinence de cette dynamique grâce aux campagnes menées auprès

de nos clients : 85 % des usagers interrogés se sont déclarés satisfaits du tronçon ALiS, avec des taux de satisfaction particulièrement élevés concernant la qualité du revêtement, le marquage au sol, la propreté et les conditions de sécurité, atteignant jusqu'à 99 % sur certains thèmes.

Ces résultats démontrent la solidité de la relation de confiance construite avec nos clients, tout en révélant de nouveaux leviers d'amélioration dans la qualité perçue du service, la lisibilité de l'information et l'accompagnement des mobilités familiales et touristiques.

L'expérience client

ALiS poursuit sa politique de qualité de service envers l'ensemble de ses usagers qui place l'expérience client au cœur de son action.

En 2025, ALiS a renforcé encore son approche client en consolidant la réactivité des équipes opérationnelles, en modernisant les équipements d'information en temps réel, en poursuivant l'amélioration continue de ses aires de repos, désormais pensées comme des lieux d'accueil, de sensibilisation environnementale et de valorisation du territoire.

Cette démarche vise à offrir une expérience autoroutière exemplaire, accessible et durable, où la satisfaction client devient un indicateur central de performance globale.



NOS PARTIES PRENANTES

INTÉRÊTS ET POINTS DE VUE DES PARTIES INTÉRESSÉES.

ALiS fait partie d'un écosystème riche, regroupant l'ensemble de sa chaîne de valeur (clients et fournisseurs) mais aussi ses partenaires et les acteurs institutionnels (le concédant, les collectivités locales, les actionnaires, l'ASFA) qui lui permettent de réaliser ses activités au quotidien.

Face aux poids des nouveaux enjeux sociaux, sociétaux et environnementaux, ce dialogue doit aujourd'hui encore se renforcer pour prendre en compte les attentes des différentes parties prenantes sur ces thématiques qui deviennent de plus en plus structurantes pour la stratégie globale d'ALiS.

1. Détermination de la cartographie précise des parties prenantes pertinentes ;
2. Élaboration des questionnaires personnalisés portant sur les actions, enjeux, attentes et l'ambition de chaque partie prenante sur les 3 composantes ESG ;
3. Vaste consultation de 17 parties prenantes externes (clients, fournisseurs, associations, partenaires financiers, organisations professionnelles), via la réalisation d'interviews de représentants des organisations ciblées, aussi bien de dirigeants, que de managers opérationnels et de responsables RSE, d'une durée minimum d'une heure ;
4. Analyse documentaire complémentaire sur les politiques et engagements de ses parties prenantes sur les thématiques clés (stratégie carbone, etc.).

Ce travail a permis de formaliser les attentes des parties prenantes sur les thématiques environnementales, sociales et sociétales.

Leurs contributions ont donné lieu à plusieurs restitutions auprès des Dirigeants d'ALiS et ont été directement intégrées dans la formalisation des axes de travail principaux et la stratégie ESG de l'entreprise et dans la détermination des thèmes importants de la matérialité.

Ces éléments ont été rapprochés d'un travail similaire entrepris en interne avec la Direction Générale d'ALiS.



LES PARTIES PRENANTES

Les différentes parties prenantes d'ALiS peuvent être classées selon les groupes suivants :

- ➔ Actionnaires
- ➔ Fournisseurs
- ➔ Sous-concessionnaires
- ➔ Acteurs locaux, associations et monde institutionnel

Ces différents groupes ont été interrogés afin de construire la matrice de matérialité d'ALiS.

Il se dégage de ces interviews les principaux points suivants reflétant les intérêts et points de vue des principales parties prenantes :

LES ACTIONNAIRES

- ➔ Une attente forte sur les informations en matière de durabilité qui place la performance ESG au cœur de la stratégie d'entreprise
- ➔ Des attentes également de projection précise et détaillée sur une stratégie de décarbonation de la mobilité alignée sur le SBTi
- ➔ La volonté de placer le projet d'entreprise sur le long terme en élaborant une vision à 5 à 10 ans avec des objectifs ESG déterminés
- ➔ Une volonté affirmée de positionner ALiS aux meilleurs rangs mondiaux en matière de performance ESG
- ➔ Intégrer les informations sur l'avancement de la feuille de route ESG à chaque réunion du conseil d'administration
- ➔ Communiquer pour démontrer le niveau d'excellence de la performance ESG d'ALiS
- ➔ Développer un reporting complet de la performance ESG

LES SOUS-CONCESSIONNAIRES

- ➔ Développer et valoriser les actions environnementales avec les sous-concessionnaires.
- ➔ Les actions déployées et mises en œuvre conjointement par ALiS et les sous-concessionnaires nécessitent un retour d'expérience et une communication partagée entre les différents acteurs sous l'impulsion du donneur d'ordre dans le souci constant d'un service client de qualité.
- ➔ Par ailleurs, un travail sur la mesure de satisfaction des usagers doit être maintenu dans le cadre d'une amélioration continue des prestations.
- ➔ Les aires de services et de repos représentent également un lieu de partage, de sensibilisation et de communication sur les thèmes environnementaux et sociétaux.

LES FOURNISSEURS

- ➔ La maîtrise des actions de durabilité de la part des fournisseurs d'ALiS est essentielle pour poursuivre une politique ESG ambitieuse au quotidien.
- ➔ Ceci nécessite de parler le même langage entre tous les acteurs de la chaîne de valeur d'ALiS.
- ➔ La sensibilisation des acteurs quelle qu'en soit sa forme permet une prise de conscience partagée entre tous pour considérer les thématiques environnementales et sociales comme nécessaires et stratégiques dans la politique d'entreprise et la gestion des projets.
- ➔ Une attention particulière doit être observée dans la gestion des projets avec les fournisseurs pour faire des questions de durabilité en enjeu majeur de performance.
- ➔ ALiS en tant que donneur d'ordres se doit de renforcer ses niveaux d'exigence, de suivre et contrôler les actions menées en matière de durabilité pour améliorer sa performance ESG.

ACTEURS LOCAUX, ASSOCIATIONS ET MONDE INSTITUTIONNEL

Les actions environnementales et sociétales sont engagées à deux niveaux :

1. Les actions concertées sur le plan global entre les différents acteurs nationaux avec une implication nécessaire du concédant ;
2. Les actions propres à ALiS qui doit répondre à ses engagements contractuels.

Le concédant a des attentes fortes sur les aspects environnementaux et sociétaux. Il est donc important qu'ALiS soit proactif sur l'ensemble de ces enjeux.



Aspects Environnementaux

La décarbonation du secteur des transports est un enjeu majeur. Le cœur du sujet est positionné sur le scope 3 mais l'action ne peut qu'être commune aux différents acteurs car la modélisation et l'action à ce niveau reste aujourd'hui complexe.

La protection de la ressource en eau et la lutte contre les nuisances acoustiques sont des aspects pour lesquels de nombreuses actions ont déjà été engagées par les différents concessionnaires.

Il reste un enjeu commun important à développer et à améliorer : la sauvegarde de la biodiversité.

Aspects Sociétaux

Il est nécessaire de développer des offres spécifiques pour les clients pour maintenir une bonne acceptabilité du péage.

Par ailleurs les actions sociétales, au même titre qu'environnementales, doivent contribuer à valoriser la position d'acteur économique majeur d'ALiS en tant que concessionnaire autoroutier. L'image de sécurité (sécurité routière notamment) et de qualité des infrastructures du réseau n'est plus à démontrer. En revanche, par des actions sociétales ciblées et alignées avec ses valeurs, ALiS se démarque et participe activement à une valorisation de son impact à travers un ancrage territorial fort.

ALiS se doit de jouer son rôle d'acteur majeur dans la vitalité économique des territoires traversés.



LA GESTION DES RISQUES

SYSTÈMES DE GESTION DES RISQUES

Le Conseil d'Administration et le Comité Stratégique d'ALiS examinent régulièrement, en lien avec la stratégie qu'ils ont définie, les opportunités et les risques tels que les risques financiers, juridiques, opérationnels, sociaux et environnementaux ainsi que les mesures prises en conséquence.

Dans sa gouvernance, ALiS a mis en place un comité des risques.

Une cartographie de ces risques a été effectuée au premier semestre 2021. Elle fait désormais l'objet de revues et de mises à jour annuelles afin d'évaluer et d'améliorer les niveaux de risques. Elle couvre les 10 thématiques fonctionnelles de la société :

- Direction ;
- Systèmes d'informations ;
- Comptabilité ;
- Développement Durable ;
- Maintenance ;
- Parc et équipements
- Patrimoine ;
- Péage et PCE ;
- Recettes Gestion Péage ;
- Ressources Humaines ;
- Viabilité.

Cette cartographie des risques a été réalisée selon la méthode d'évaluation décrite dans la norme ISO 31000 : 2018

Risques physiques et risques de transition

Les facteurs de risques physiques dus au changement climatique ainsi que les risques réglementaires induits par les scénarios de transitions écologiques disponibles pour le secteur du transport ont été intégrés dans la démarche (Stratégie Nationale Bas-Carbone, Scénarios de transition ADEME, etc.).

La cartographie se veut un outil de management interne, permettant de « piloter par les risques » les activités et de partager des priorités d'action avec les équipes, mais également un outil de communication avec nos parties prenantes.



MÉTHODE D'ÉVALUATION DES RISQUES

Chaque thématique de l'analyse des risques fait l'objet d'une présentation du contexte, des enjeux et des faits marquants pour chaque période annuelle. La matrice des risques comporte les éléments suivants :

- ➔ Impact : Mineur / Modéré / Fort / Majeur (coté de 1 à 4)
- ➔ Fréquence : Très peu probable / Assez peu probable / Probable / Très probable (coté de 1 à 4)
- ➔ Cotation du risque : Criticité = Impact x Fréquence
- ➔ Actions de maîtrise : elles sont également associées à chaque risque et revues lors de la mise à jour annuelle.

Types d'impact :

- ➔ Financier
- ➔ Service clients
- ➔ Sécurité
- ➔ Environnement / Biodiversité
- ➔ Social
- ➔ Gouvernance
- ➔ Juridique
- ➔ Organisationnel
- ➔ Image

ÉVOLUTION GLOBALE DES RISQUES EN 2025

La campagne 2025 identifie 102 risques, soit une hausse modérée (+1) par rapport à 2024. Malgré cette stabilité apparente, la structure des risques évolue significativement :

- ➔ 19 risques ont été clos, dont 16 éteints (les autres correspondant à des transferts ou annulations).
- ➔ 20 nouveaux risques ont émergé, traduisant une dynamique d'évolution importante au sein de l'entreprise.

Par ailleurs, 34 opportunités ont été identifiées dont

10 nouvelles, notamment centrées sur la transition énergétique, l'optimisation opérationnelle via la data et l'IA, la modernisation des outils de péage (LAPI, plateforme data, polyvalence des équipes), et des expérimentations innovantes pour l'exploitation.

L'ensemble traduit un positionnement résolument tourné vers la modernisation technologique, l'efficacité énergétique, la sécurité, et la montée en compétences des équipes, en cohérence avec la stratégie ESG volontariste d'ALiS.

MISE À JOUR DE L'ANALYSE DES RISQUES EN 2025

En 2025, ALiS a conduit une mise à jour approfondie de sa cartographie des risques et opportunités, réalisée entre fin juin et début septembre via 10 ateliers impliquant l'ensemble des responsables de fonctions. Cette démarche annuelle, essentielle dans la gouvernance ESG volontaire d'ALiS, permet d'actualiser les enjeux susceptibles d'impacter la performance économique, sociale, environnementale et opérationnelle de la concession.

INCIDENCES, RISQUES ET OPPORTUNITÉS IMPORTANTS ET LEURS LIENS AVEC LA STRATÉGIE ET LE MODÈLE ÉCONOMIQUE

Les 4 enjeux présentés précédemment constituent le socle partagé de notre politique ESG autour desquels vont s'articuler les objectifs de notre système de management responsable.

La prise en compte de ces enjeux se traduit par une analyse des impacts, des risques et des opportunités sur les 3 piliers ESG, la détermination de notre matrice de double matérialité et la mise en œuvre d'un plan d'action ambitieux portant sur les facteurs environnementaux, sociaux et de gouvernance, impliquant l'ensemble des collaborateurs et des parties prenantes.

Cette démarche s'inscrit naturellement et obligatoirement dans la prise en compte et le respect des exigences légales et réglementaires applicables. Elle se doit d'offrir une transparence réelle non seulement sur nos actions mais aussi sur la réalité de notre performance ESG.



IDENTIFICATION ET ÉVALUATION DES IMPACTS, RISQUES ET OPPORTUNITÉS

ALiS a réalisé une analyse complète des risques et opportunités Environnementaux, Sociaux et de Gouvernance conditionnant sa résilience économique et sa capacité à répondre aux enjeux de transformation affectant, aujourd'hui et demain, le secteur du transport.

Ce travail a été mené sur l'intégralité de son périmètre en impliquant l'ensemble des services internes de l'entreprise.

Une analyse spécifique des risques climatiques a été menée en distinguant les risques physiques et les risques de transition :

- Les risques physiques : La capacité d'adaptation de l'infrastructure aux impacts physiques du changement climatique
- Les risques de transition : La capacité d'adaptation de l'entreprise qui porte l'infrastructure aux scénarios de transitions socio-économiques qui vont être mis en œuvre en amont ou en réaction aux changements climatiques.

L'impact des risques physiques

En 2025, ALiS a renforcé sa compréhension des risques physiques pesant sur l'autoroute A28 Rouen / Alençon en s'appuyant sur deux études complémentaires.

Une première analyse macroscopique conduite sur le plan national à la demande de l'Etat dans le cadre de la TRACC (Trajectoire de Réchauffement de Référence pour l'Adaptation au Changement Climatique) qui met en évidence une exposition croissante du linéaire national à plusieurs aléas climatiques, notamment les fortes chaleurs, le gel-dégel, les glissements de terrain, les crues, le ruissellement et les remontées de nappes, dont certains présentent des évolutions marquées à l'horizon 2050.

Cette approche large souligne l'émergence de zones cumulant plusieurs vulnérabilités physiques et fonctionnelles, appelant une vigilance accrue

dans la gestion du patrimoine autoroutier.

Une seconde analyse plus ciblée a été menée et confirme, pour les aléas inondations et précipitations extrêmes, une relative intensification progressive des épisodes pluvieux (+8 % à l'horizon 2050) et des très forts débits (+14 % à l'horizon 2070). L'analyse de 154 ouvrages hydrauliques du réseau révèle une résilience globalement satisfaisante, tout en identifiant un nombre croissant d'ouvrages proches ou au-delà de leur capacité nominale à mesure que les conditions climatiques se dégradent à horizon 2050.

Ensemble, ces travaux offrent à ALiS une vision consolidée et prospective du risque physique, indispensable pour orienter la planification pluriannuelle, prioriser les investissements et renforcer l'adaptation de l'infrastructure face aux impacts climatiques attendus d'ici 2050 et au-delà.



L'impact des risques de transition

L'ensemble des scénarios de transition fait peser une pression importante sur le secteur des transports, notamment pour atteindre la neutralité carbone. Sa décarbonation devrait passer en priorité par une évolution des modes de propulsion et une amélioration de la performance énergétique des véhicules (poids, optimisation de puissance, etc.). L'impact serait néanmoins réel sur les infrastructures de recharge (électrique, H2 et biogaz notamment).

ALiS est confrontée à l'ensemble des mesures touchant les entreprises : efficacité énergétique des bâtiments, hausse des prix du carbone, transition de la flotte de véhicules, intégration des énergies renouvelables dans le mix énergétique, captation carbone sur les espaces artificialisés, etc.

En 2025, ces risques de transition ont exercé une influence croissante sur les activités d'ALiS, exigeant une adaptation progressive de ses infrastructures et de ses modes d'exploitation.

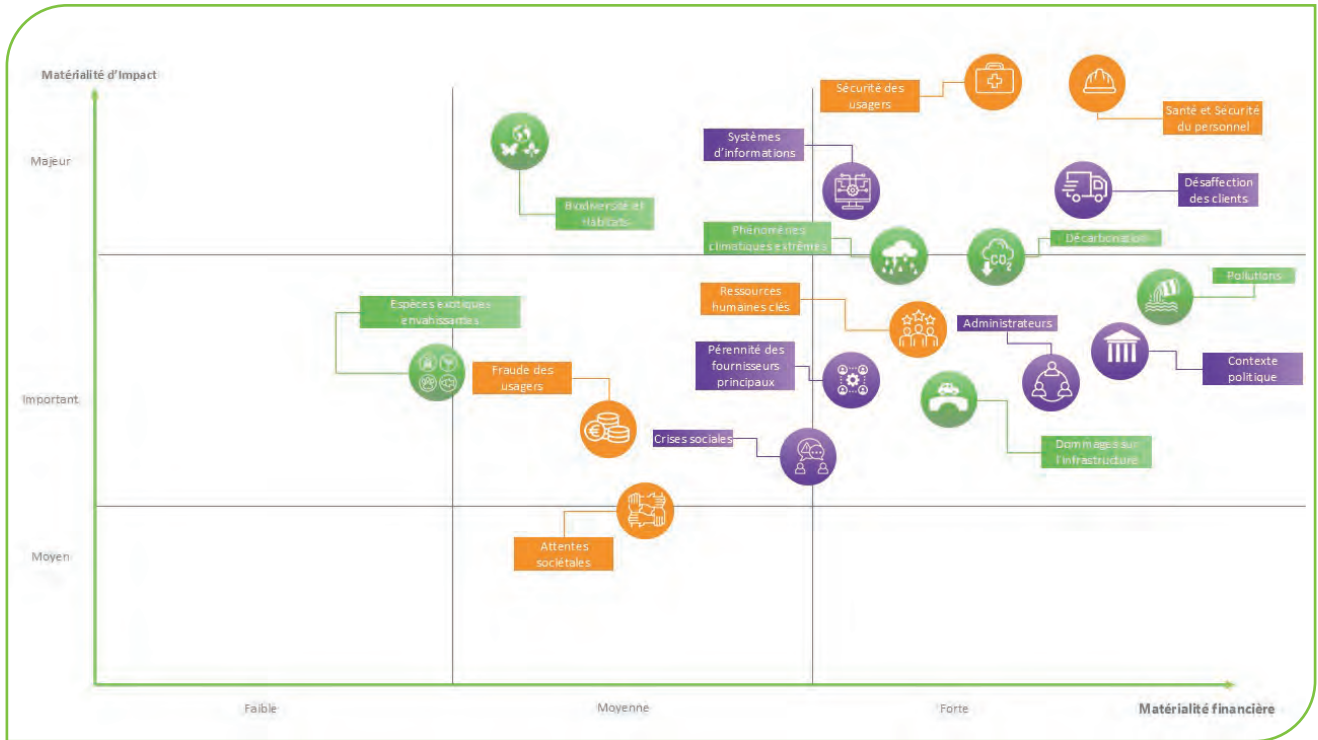
Les exigences de décarbonation, en ligne avec les trajectoires nationales et l'objectif de neutralité carbone à horizon 2050, se traduisent par des investissements significatifs visant à réduire les émissions directes.

L'entreprise a notamment renforcé son plan de transition énergétique à travers l'installation de nouvelles bornes de recharge pour véhicules légers et poids lourds, ainsi que par le déploiement d'une flotte électrique ou alimentée en biocarburant XTL, représentant déjà plus de la moitié des véhicules légers d'exploitation.

Parallèlement, ALiS a consolidé la décarbonation de son mix énergétique en mettant en service une nouvelle centrale photovoltaïque sur le centre d'exploitation et en reconduisant des contrats d'électricité 100 % renouvelable auprès de fournisseurs français certifiés.

Ces évolutions, nécessaires mais structurantes, illustrent la pression des scénarios de transition sur les infrastructures autoroutières, qui doivent composer à la fois avec la mutation des mobilités, les nouvelles exigences techniques et l'augmentation potentielle des coûts d'exploitation. Elles montrent également la capacité d'ALiS à anticiper et intégrer ces risques via une trajectoire bas-carbone robuste, appuyée par un Système de Management Environnemental certifié ISO 14001.

LA MATÉRIALITÉ



LA MATRICE DE DOUBLE MATÉRIALITÉ

En 2024, ALiS a élaboré sa matrice de double matérialité sur la base des principes et des exigences formulés dans la CSRD. Bien que cette dernière ne soit pas formellement applicable à ALiS, nous avons choisi d'en intégrer dès à présent les principes structurants, notamment par cette analyse de double matérialité.





**POLITIQUE
GOUVERNANCE**

03



NOS ENGAGEMENTS

Notre politique de gouvernance repose sur les principes de transparence, d'intégrité et de responsabilité.

Les principes exposés dans notre charte éthique sont partagés par l'ensemble de nos collaborateurs et partenaires, dans une vigilance constante quant à la protection des données personnelles, conformément au Règlement Général sur la Protection des Données (RGPD).

Notre démarche d'achats responsables garantit des relations équitables et durables avec nos fournisseurs, en intégrant des critères ESG dans nos processus de sélection.

La cybersécurité constitue également un pilier essentiel de notre gouvernance, avec un programme de modernisation et sécurisation continue de nos systèmes d'information.

Le Conseil d'administration joue un rôle actif dans la supervision de notre stratégie ESG, à travers des revues régulières et un comité dédié.

Enfin, nous renforçons notre dispositif de reporting extra-financier afin d'assurer une information fiable, lisible et utile à l'ensemble de nos parties prenantes.

Les Objectifs de Développement Durable

ALiS s'appuie sur les 17 Objectifs de Développement Durable définis par l'ONU pour structurer son action et concentre prioritairement ses efforts sur six ODD : santé et bien-être (ODD 3), travail décent et croissance économique (ODD 8), industrie, innovation et infrastructures (ODD 9), consommation et production responsables (ODD 12), lutte contre les changements climatiques (ODD 13) et vie terrestre (ODD 15).

Pour renforcer cette dynamique, ALiS s'appuie sur ses Ambassadeurs des ODD, formés et accompagnés au sein du réseau animé par l'ANBDD (Agence Normande de la Biodiversité et du Développement Durable).



OBJECTIFS DE DÉVELOPPEMENT DURABLE



Le pacte mondial des Nations Unies

Depuis 2021, ALiS est engagée auprès du Pacte mondial des Nations Unies et de ses Dix principes autour des Droits de l'Homme, des normes du travail, de l'environnement et de la lutte contre la corruption.

Nous avons pris l'engagement de mettre en œuvre les dix principes universels du Pacte Mondial et de communiquer annuellement sur les progrès réalisés.

NOUS SOUTENONS LE PACTE MONDIAL



NOS OBJECTIFS

Renforcer une gouvernance stratégique exemplaire et pleinement intégrée.

ALiS poursuivra l'évolution de son modèle de gouvernance afin de garantir une vision stratégique transparente et profondément alignée avec les enjeux ESG. Cela impliquera l'ensemble des instances de pilotage (comité de direction, comité cybersécurité, comité biodiversité, comité QHSE) pour une amélioration continue de la transversalité entre les directions et les différents services.

L'objectif est d'accroître l'anticipation collective face aux enjeux climatiques, réglementaires et sociétaux, tout en cultivant une gouvernance paritaire et représentative.

Approfondir l'usage responsable et sécurisé des outils numériques et de l'IA.

Fort de la montée en compétence initiée en 2025 sur l'IA, ALiS développera un cadre de gouvernance numérique adapté : appropriation des pratiques numériques et acculturation des collaborateurs. Cet objectif vise à faire de l'IA un levier de performance collective, tout en garantissant un usage conforme, sécurisé et aligné avec les activités et valeurs de l'entreprise.

Consolider une gouvernance ESG de référence, reconnue et alignée avec les meilleures pratiques internationales

Les prochaines années viseront à renforcer l'industrialisation du reporting, poursuivre l'évolution de la double matérialité et impliquer encore davantage les parties prenantes dans le pilotage ESG notamment sur le plan environnemental. L'objectif est de pérenniser un positionnement « sector leader » tout en conservant une dynamique de gouvernance au service de la performance ESG.

Renforcer la résilience climatique de l'infrastructure grâce à une coordination accrue entre les services d'ALiS.

Face aux aléas climatiques identifiés dans les études réalisées, ALiS se doit de bâtir une résilience climatique pleinement intégrée, en s'appuyant sur une coopération renforcée entre l'ensemble de ses directions opérationnelles. Cet objectif vise à structurer un pilotage partagé des risques, des plans d'adaptation et des interventions sur le réseau.

Les services de l'exploitation, de la maintenance, du patrimoine et de l'environnement uniront leurs expertises pour anticiper les impacts climatiques et améliorer la performance des ouvrages. Cette synergie permettra de prioriser les interventions et assurer une mise en œuvre cohérente des actions d'adaptation.

En développant une culture commune du risque et une gouvernance adaptée, ALiS renforcera la résilience de son infrastructure.



NOS ACTIONS

Un comité de direction renouvelé

En 2025, ALiS a structuré un nouveau comité de direction associant le Directeur Général, la Directrice d'Exploitation, la Directrice Financière ainsi que le Directeur ESG & Maintenance, garantissant une vision stratégique complète et opérationnelle de l'entreprise. Cette gouvernance renouvelée repose sur une parité exemplaire.

ALiS rejoint le think tank INFRAVISION

Depuis janvier 2025, ALiS a intégré le think tank INFRAVISION, un laboratoire d'idées réunissant experts, investisseurs et opérateurs d'infrastructures pour faire progresser l'innovation et la durabilité dans le secteur.



Cybersécurité et PSSI

La cybersécurité constitue un pilier essentiel de la gouvernance d'ALiS, avec un renforcement continu des dispositifs internes et de la maîtrise des risques numériques. En 2025, ALiS a structuré ses exigences envers les prestataires, intégrant des engagements stricts en matière de protection des données, conformité RGPD et directives NIS2.

La mise en œuvre de la PSSI (Politique de Sécurité du Système d'Information) d'ALiS renforce la résilience numérique de l'entreprise et structure une gouvernance exigeante face aux risques cyber. La PSSI encadre désormais la gestion des accès sensibles et la sécurité des infrastructures, notamment via une meilleure traçabilité, la mise à niveau des équipements et l'intégration d'outils de supervision renforcée.

Le Comité Cybersécurité s'est réuni à plusieurs reprises pour suivre l'avancement des actions, partager les analyses de risques et renforcer la culture de la sécurité informatique au sein des équipes.

Cybersécurité et Sensibilisation au phishing

ALiS a consolidé sa gouvernance cybersécurité en déployant un programme structuré d'exercices de sensibilisation au phishing. Ces mises en situation réalistes – e-mails frauduleux simulés et alertes de sécurité – permettent d'évaluer la vigilance des collaborateurs et de renforcer la culture cyber au quotidien. Les résultats démontrent une progression notable, avec une capacité accrue à identifier et signaler les tentatives malveillantes.

IA Copilot

ALiS a engagé une montée en compétence structurée autour de l'IA de Microsoft 365 Copilot, afin de renforcer l'efficacité collective tout en garantissant une maîtrise des usages.

Les sessions animées par un formateur expert permettent d'accompagner chaque responsable dans l'adoption de pratiques numériques adaptées à son activité.



Séminaire de cohésion des cadres

Le séminaire de cohésion d'ALiS a réuni les 18 cadres de la société pour une journée placée sous le signe du dialogue, de la collaboration et du sens collectif. Pensé comme un moment stratégique au service de la gouvernance, cet événement a renforcé la dynamique managériale en favorisant l'intelligence collective et la transversalité entre directions.

Evaluation ESG du GRESB : ALiS Sector Leader

Lors de son évaluation ESG annuelle du GRESB*, ALiS a obtenu le **score de 99/100** et une **notation 5 étoiles**, consacrant l'autoroute comme **Infrastructure Sector Leader** dans sa catégorie. Cette performance reflète l'exemplarité de notre gouvernance ESG, fondée sur la rigueur de nos processus, la qualité de notre reporting et l'engagement constant de nos équipes.

GRESB : référentiel international qui permet d'évaluer et de comparer la performance ESG (Environnement, Social, Gouvernance) des acteurs de l'immobilier et des infrastructures.





**POLITIQUE
BIODIVERSITÉ**

04



NOS ENGAGEMENTS

L'érosion du vivant s'accélère à un rythme inédit, comme le reconnaît explicitement le Cadre mondial de la biodiversité de Kunming-Montréal (taux d'extinction 100 à 1 000 fois supérieur au naturel). Les rapports récents confirment une érosion continue : la Liste rouge de l'UICN 2025 classe 28% des 172 620 espèces évaluées comme menacées, avec une aggravation pour amphibiens (41%), pollinisateurs et coraux. L'IPBES confirme que 75% de la surface terrestre et 66% des océans sont significativement altérés par les activités humaines. Ces dégradations impactent environ 80% des Objectifs de développement durable (ODD) de l'ONU.

Les activités humaines exercent cinq pressions majeures sur les écosystèmes :

1. Changement d'usage des terres et fragmentation,
2. Surexploitation des ressources,
3. Changement climatique,
4. Pollutions,
5. Espèces exotiques envahissantes.

Dans ce contexte, et à l'heure où les réglementations européennes (CSRD, VSME) renforcent les exigences de transparence et de performance sur les enjeux environnementaux, ALiS affirme sa volonté d'amplifier sa contribution à la préservation et à la restauration du vivant.

NOTRE AMBITION

Déjà engagée depuis plusieurs années sur la réduction de ses émissions de GES, ALiS franchit une nouvelle étape en définissant une politique biodiversité structurée, cohérente avec le référentiel SBTN et intégrée à sa stratégie globale.

ALiS souhaite ainsi contribuer directement à l'amélioration de l'état de la nature sur son territoire, en s'appuyant sur une démarche scientifique, rigoureuse et transparente en étroite collaboration avec ses partenaires locaux.

Notre ambition est de :

- ➔ Réduire significativement nos pressions sur la biodiversité,
- ➔ Renforcer la résilience de notre infrastructure,
- ➔ Restaurer ou compenser les milieux dégradés,
- ➔ Développer un modèle exemplaire de gestion écologique de notre infrastructure
- ➔ Coopérer avec les acteurs régionaux du territoire normand.

UN DIAGNOSTIC SOLIDE POUR ÉCLAIRER L'ACTION

En 2025, ALiS a conduit une analyse approfondie de ses dépendances écosystémiques et des pressions exercées sur le vivant, conformément à l'étape 1 du SBTN.

Ce diagnostic constitue le socle de la présente politique et de son plan d'action 2026.

Cette analyse met en évidence :

Les dépendances écosystémiques majeures

Parmi les services écosystémiques indispensables à la sécurité, la continuité et la qualité de l'exploitation autoroutière :

- ➔ Régulation hydrologique,
- ➔ Régulation de l'érosion,
- ➔ Régulation du climat local,
- ➔ Continuités écologiques (trames verte, bleue, noire),
- ➔ Ressource en eau,
- ➔ Ressources minérales,
- ➔ Acceptabilité territoriale,
- ➔ Connaissance naturaliste et scientifique.

Les pressions prioritaires

Les pressions exercées par notre infrastructure autoroutière sont clairement établies :

- ➔ Fragmentation des habitats et effet barrière,
- ➔ Artificialisation des sols,
- ➔ Pollution des eaux de ruissellement,
- ➔ Pollution lumineuse et sonore,
- ➔ Espèces exotiques envahissantes,
- ➔ Usage de produits et matériaux à fort impact (HIC),
- ➔ Impacts ponctuels des chantiers et travaux.

Risques et opportunités

Notre analyse des risques et des opportunités, revue annuellement et complétée, met en évidence :

- ➔ des risques climatiques et d'acceptabilité,
- ➔ des opportunités de résilience, de valorisation territoriale et de réduction d'impact via des solutions fondées sur la nature.



NOS OBJECTIFS

ALiS structure sa politique en quatre axes stratégiques, chacun associé à des engagements mesurables et suivis.

AXE 1 – CONNAÎTRE ET PRIORISER

Objectif : Faire monter en puissance le volet biodiversité de la stratégie ESG d'ici à fin 2026.

ALiS s'engage à :

- ➔ Disposer d'une analyse biodiversité pour chaque projet impactant (pression, dépendance) avec l'intervention d'un écologue,

- ➔ Embarquer nos fournisseurs et sous-traitants dans notre politique Biodiversité,
- ➔ Communiquer sur notre nouvelle stratégie Biodiversité,
- ➔ Créer un index de l'état de la nature autour de notre infrastructure.

AXE 2 – RÉDUIRE LES PRESSIONS

Changement d'usage des terres et fragmentation des habitats

Objectif : Engager une désartificialisation des sols et réduire la fragmentation des habitats naturels, afin de restaurer les corridors écologiques et l'équilibre des écosystèmes locaux

ALiS s'engage à :

- ➔ Définir nos indicateurs de changement d'usage des terres et de fragmentation des habitats.
- ➔ Maintenir opérationnels nos passages faunes

Surexploitation des ressources naturelles

Objectif : Préserver la ressource en eau

ALiS s'engage à :

- ➔ Elaborer un plan de réduction de la consommation d'eau.

Changement climatique

Objectif : Poursuivre notre politique de décarbonation avec l'objectif de respecter la trajectoire définie et engager les actions d'adaptation au changement climatique

ALiS s'engage à :

- ➔ Poursuivre les études de résilience climatiques
- ➔ Atteindre l'objectif de 10% de compensation carbone

sur le scope 3 actionnable (objectif SBTi)

- ➔ Analyser et optimiser notre production photovoltaïque
- ➔ Superviser et réduire notre consommation d'énergie
- ➔ Supprimer d'ici 2030 l'utilisation de carburants fossiles

Pollutions

Objectif : Réduire à la source les pollutions exercées sur la biodiversité et les milieux.

ALiS s'engage à :

- ➔ Réduire l'impact environnemental de nos produits chimiques
- ➔ Réduire la pollution lumineuse
- ➔ Lancer un plan d'optimisation du traitement des déchets
- ➔ Développer un plan d'économie circulaire

Les espèces exotiques envahissantes

Objectif : Développer durablement une connaissance fine et un traitement adapté des espèces exotiques envahissantes sur l'ensemble de notre infrastructure.

ALiS s'engage à :

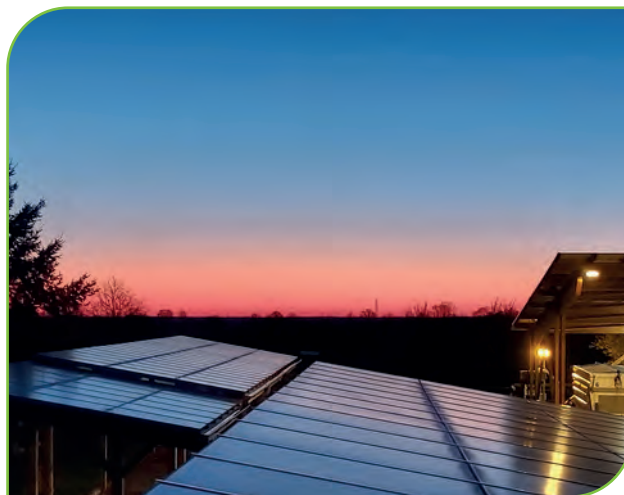
- ➔ Maîtriser la connaissance et le traitement des EEE le long de notre infrastructure

AXE 3 – RESTAURER ET COMPENSER

Objectif : Contribuer activement à la restauration des milieux dégradés et à l'amélioration des continuités écologiques

ALiS s'engage à :

- Définir un plan d'action "mortalité faune »



AXE 4 – COOPÉRER ET EMBARQUER LES PARTIES PRENANTES

Objectif : renforcer l'ancrage territorial d'ALiS sur le thème de la Biodiversité.

ALiS s'engage à :

- Renforcer les échanges avec les acteurs locaux (ANBDD, CEN, collectivités, associations, ...), nos collaborateurs, nos prestataires et nos clients sur le thème de la biodiversité,
- Faire s'engager nos partenaires (fournisseurs et sous-traitants) via la charte RSE Fournisseurs et sous-traitants,
- Sensibiliser les parties prenantes sur la stratégie globale de biodiversité,
- Publier annuellement un reporting biodiversité intégré au rapport de durabilité.



LA STRATÉGIE BAS-CARBONE

Avec pour objectif de respecter les Accords de Paris, ALiS s'est engagée dans la neutralité carbone en 2050 et est déjà en avance sur ses objectifs 2030 pour les scopes 1 et 2.

ALiS a ainsi fortement réduit ses émissions directes grâce à l'abandon progressif des carburants fossiles au profit de l'énergie électrique, de la biomasse et des biocarburants.

Cette dynamique passe également par un travail structuré sur le scope 3 aux côtés des fournisseurs et sous-traitants pour mesurer et réduire les émissions liées aux travaux.



ALiS confirme son alignement total avec la méthodologie SBTi et confirme son objectif Net Zero pour 2050.

NOTRE BILAN DES ÉMISSIONS DE GAZ À EFFET DE SERRE 2025

La restitution suivante est réalisée selon la méthodologie GHG protocol :

- ➔ Intégration des achats amortissables livrés dans l'année
- ➔ Traitement des immobilisations selon approche GHG (CAPEX année)
- ➔ Catégorisation par scope
- ➔ Calcul du Scope 2 selon les méthodes Location-based & Market-based

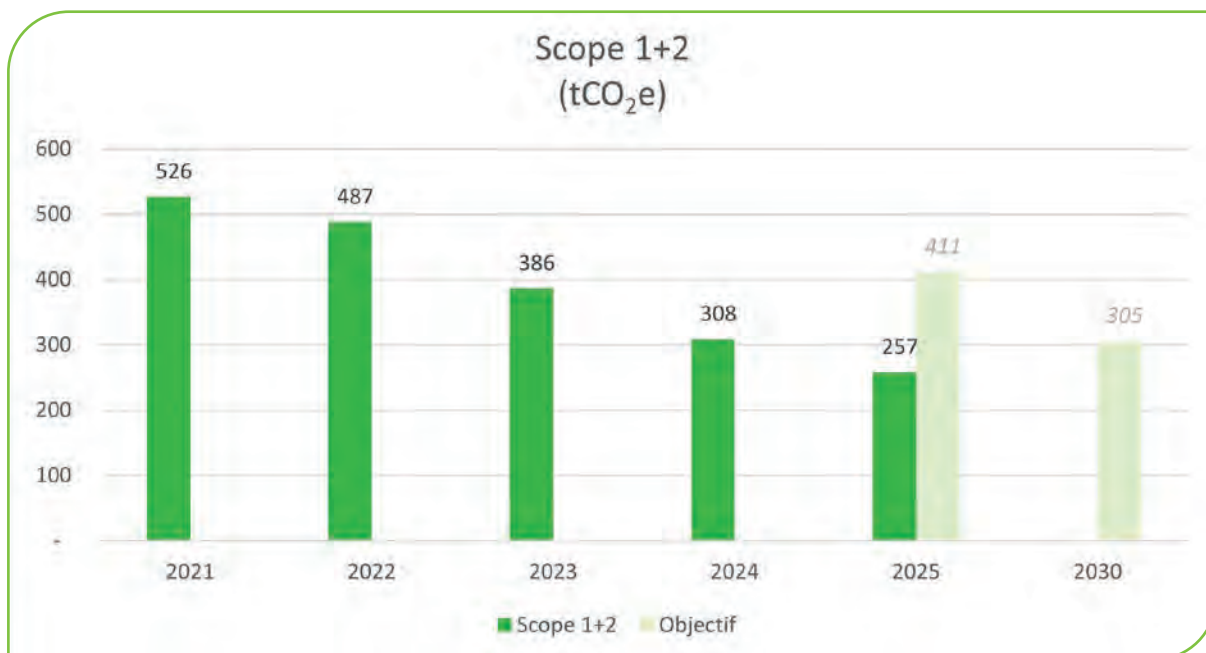
- ➔ Intégration des chiffres de consommation électrique dans le scope 3 liées aux phases amont selon la méthode Location-based

Une erreur dans l'outil de suivi de carburant a été identifiée durant l'année 2025 portant sur les données 2024. Nous avons donc recalculé les émissions 2024 en prenant en compte ces nouvelles données.

Scopes (tCO ₂ e)	Bilan GES 2024 (GHG Protocol)	Bilan GES 2025 (GHG Protocol)	Évolution 2024 / 2025
Scope 1	293	247	-16%
Scope 2 (Location Based)	15	10	-31%
Scope 2 (Market Based)	5	4	-18%
Scope 3 (hors trafic)	4 017	3 307	-18%
Scope 3 total	147 045	142 726	-3%
TOTAL	147 353	142 984	-3%

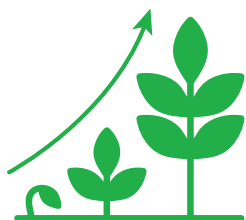
ÉVOLUTION DE LA TRAJECTOIRE BAS-CARBONE

Les scopes 1 et 2

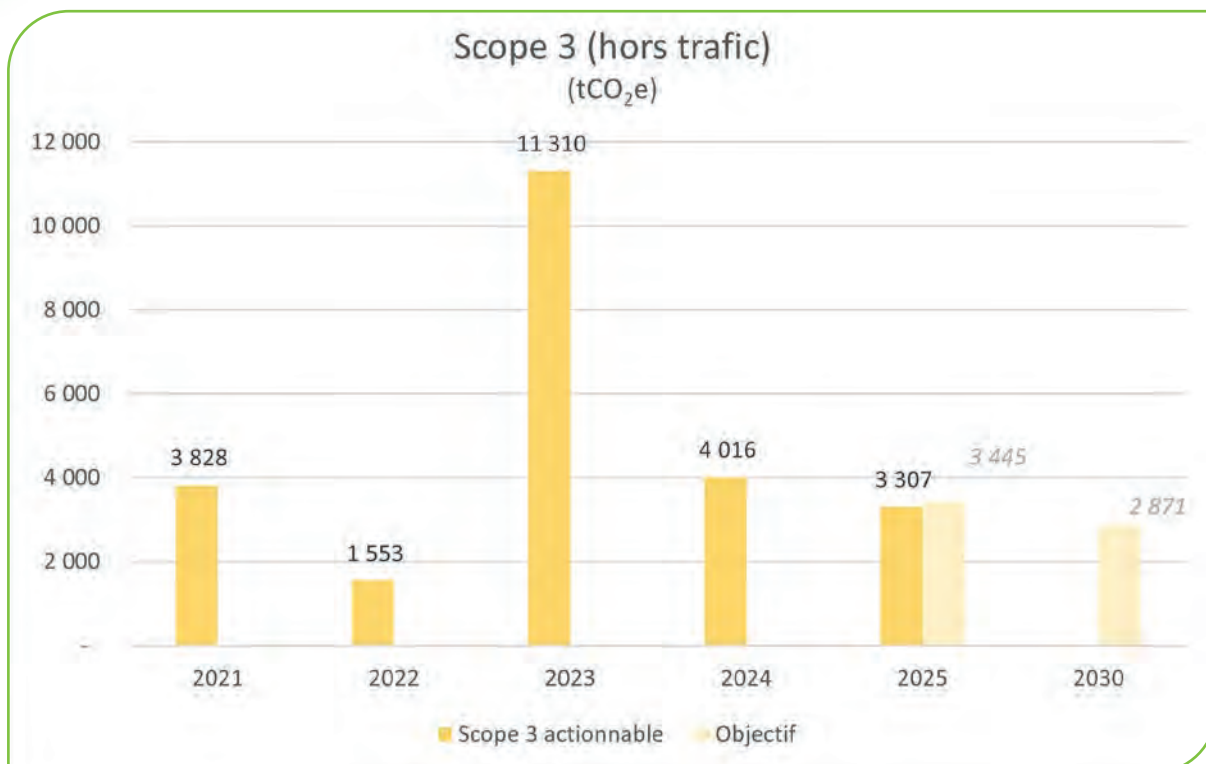


ALIS a dépassé en 2025 son objectif prévu en 2030, grâce à une forte baisse de l'usage des carburants fossiles dans tous les équipements et véhicules, à l'installation de panneaux photovoltaïques et au renouvellement de ses contrats d'électricité disposant maintenant d'une garantie d'origine 100% énergie renouvelable.

L'objectif Net ZERO pour le scope 1 et 2 en 2030 est atteignable.



Le scope 3 (hors trafic)



L'objectif 2025 sur le Scope 3 (hors trafic) est atteint grâce à des travaux moins importants qu'en 2024. Cette baisse reste à confirmer dans les années à venir par un travail d'optimisation des émissions de GES relatifs aux travaux en collaboration étroite avec nos partenaires, fournisseurs et sous-traitants.



RAPPEL DE NOS OBJECTIFS

Objectifs	2025	2030	Objectif Net Zero
Scope 1	-22%	-42%	2050
Scope 2	-20%	-42%	2035
Scope 3	-10%	-25% ¹	2050

1 : compensation de 10% supplémentaire

Nos objectifs de réduction des émissions de Gaz à Effet de Serre restent compatibles avec la science et avec l'objectif mondial de maintenir la hausse des températures conformément aux Accords de Paris.

ALiS a atteint et même dépassé ses objectifs de 2030 pour les scopes 1 et 2 dès 2024 et a poursuivi cette trajectoire en 2025. La réduction de nos émissions devrait se poursuivre dans les années à venir en-deçà de la trajectoire prévue grâce aux projets en cours de déploiement (utilisation du bio-carburant XTL, abandon de la chaudière au fioul au profit d'une chaudière biomasse, déploiement sur tous les sites de nouveaux contrats électricité, optimisation de nos installations photovoltaïque, supervision énergétique).

D'ici 2030, ALiS aura basculé toute sa flotte de véhicules légers en électrique et sa flotte de fourgons et poids lourds en bio-carburant XTL.

En parallèle, un travail est en cours pour réduire la consommation d'électricité sur tous les sites pour compenser une partie de l'augmentation liée aux véhicules électriques.

Pour le scope 3, le travail devra se poursuivre sur le poste achat notamment auprès des principaux fournisseurs pour affiner leurs émissions et les engager à les réduire.

Concernant le trafic, les projections actuelles permettent d'espérer une baisse des émissions d'ici à 2030 via deux principaux leviers, la baisse de la consommation des véhicules (-12% à 2030) et l'électrification progressive du parc de véhicules légers ainsi que l'arrivée d'une part significative de Poids Lourds électriques d'ici à 2030.



NOS ACTIONS

RESSOURCE EN EAU

Surveillance des rejets hydrologiques

Dans le cadre de ses obligations réglementaires et de sa politique environnementale, ALiS assure un suivi rigoureux de la qualité des eaux rejetées dans le milieu naturel. Conformément aux exigences de l'arrêté inter-préfectoral encadrant son exploitation, deux points de prélèvement sont réalisés afin d'analyser la qualité de l'eau rejetée dans les cours d'eau depuis nos bassins. Les prélèvements portent sur des paramètres clés tels que le pH, la température, l'oxygène dissous, les matières en suspension, les métaux, les chlorures ou encore les hydrocarbures, afin d'évaluer l'efficacité de nos ouvrages.

Les analyses menées au cours de l'année n'ont révélé aucune pollution ni incidence sur les écosystèmes aquatiques traversés par l'infrastructure.

Parallèlement, ALiS maintient un contrôle systématique de ses 22 bassins. Ces bassins disposés le long du tracé font l'objet de mesures biannuelles, à l'entrée et à la sortie de la période de Viabilité Hivernale, permettant de suivre l'efficacité des processus naturels de dépollution et d'anticiper tout risque éventuel. Là encore, aucune alerte de pollution n'a été enregistrée, confirmant la performance des dispositifs et la

robustesse du système de gestion des eaux.

Sur le plan de la communication, ALiS a réalisé l'installation d'un panneau d'information le long de la voie verte, situé sous le viaduc du Bec, qui renseigne les promeneurs sur l'utilité des bassins dans la protection de la ressource en eau. Ces bassins préservent et protègent les milieux naturels grâce au traitement des eaux pluviales mais ils assurent également la préservation du risque d'inondation des zones riveraines (champs, communes, ...) situées à proximité de l'autoroute.

Réduire la consommation d'eau

Mise en œuvre d'un urinoir sec sur le centre d'exploitation qui fonctionne sans eau, ni électricité ni produit chimique.

Récupération des eaux de pluie

ALiS a équipé son centre d'exploitation d'une cuve de récupération des eaux pluviales de 120 m³. Cette installation permet de collecter l'eau provenant des toitures et de la valoriser pour des usages essentiels : lavage des véhicules, entretiens divers et production de saumure pour la viabilité hivernale.



ÉCONOMIE CIRCULAIRE

Batteries

Dans le cadre du plan global de changement de batteries des bornes d'appel d'urgence, un tri spécifique des batteries au plomb a été mis en place. Un prestataire assurera la collecte, le recyclage et la traçabilité de ce déchet.

Recyclage

Nos équipes ont adapté une remorque pour transporter le tracteur tondeuse 100% électrique, éliminant le problème de ripage lors du chargement, grâce au recyclage des grilles d'anciennes passerelles de lavage. Un problème résolu grâce au recyclage.

Le tri des déchets : un levier concret d'économie circulaire

ALiS a renforcé sa démarche d'économie circulaire en structurant davantage le tri des déchets sur l'ensemble de ses sites. La mise en place d'une signalétique claire, l'ajout de nouveaux bacs dédiés et l'harmonisation des pratiques ont permis d'améliorer significativement la qualité du tri.

Des audits réguliers ont contribué à identifier les axes d'amélioration – accessibilité des bennes, mise à jour des codes déchets, création de panneaux thématiques – permettant une montée en compétence progressive des équipes.

La formation et la sensibilisation ont joué un rôle décisif pour ancrer les bons gestes au quotidien.

Ces actions s'inscrivent dans une ambition plus large : réduire les déchets non valorisables et augmenter la part de recyclage.



DÉCARBONATION

Bornes IRVE

L'aire de Risle et Charentonne poursuit sa transformation en 2025 avec la création de bornes de recharge électrique pour VL et PL.

Des contrats de sous-concession ont été signés fin 2024 avec ZUNDER pour installer 6 bornes de recharge pour véhicules légers et 2 pour poids lourds, ainsi qu'avec Gang of Pizza pour un distributeur automatique de boissons et nourriture.

Les travaux de réseaux, génie civil et bâtiment se sont achevés en 2025, avec une mise en service prévue au premier semestre 2026.



Projet de captation carbone

Dans le cadre de sa stratégie bas-carbone alignée sur le SBTi et son objectif Net Zero à horizon 2050, ALiS renforce en 2025-2026 ses actions de captation du carbone. En partenariat étroit avec le Centre National de la Propriété Forestière (CNPf), ALiS a initié un programme labellisé Bas-Carbone de reboisement sur un délaissé foncier de 2,06 hectares situé à Capelle les Grands (Eure).



Au total, 2 036 arbres appartenant à 14 essences locales ont été plantés, contribuant à la séquestration d'environ 592 tonnes de CO₂ sur la durée du projet.

Fort de cette première réalisation, ALiS étudie actuellement de nouveaux sites de plusieurs hectares, situés à proximité du tracé de l'A28 dans l'Orne et l'Eure. Ces futurs projets, également conçus en cohérence

avec les objectifs de compensation carbone du scope 3 actionnable, visent à amplifier l'impact positif de l'entreprise sur les territoires traversés, tout en favorisant la résilience climatique des écosystèmes normands.

Nouveaux véhicules d'exploitation électriques et XTL

ALiS poursuit l'acquisition et la conversion de ses véhicules d'exploitation vers l'utilisation du biocarburant XTL et par la mise en service de véhicules 100% électriques (Fourgons et véhicules légers).

Alignée avec notre stratégie bas-carbone, la migration vers une flotte composée exclusivement de véhicules électriques ou thermiques alimentés en carburant XTL constitue un levier majeur de réduction de nos émissions directes. À fin 2025, 75 % des véhicules de fonction et 53 % des véhicules légers d'exploitation (hors fourgons) sont déjà électriques, marquant une avancée significative vers un parc 100 % bas-carbone. Cette dynamique est soutenue par le renouvellement continu des modèles et l'installation de nouvelles bornes de recharge sur nos sites.

L'objectif d'ALiS est en effet de supprimer l'utilisation des carburants fossiles d'ici à 2030.

Afin d'accompagner cette évolution, ALiS a mis en œuvre sur son centre d'exploitation une cuve dédiée au biocarburant HVO 100.

Le HVO 100 est un biocarburant diesel de synthèse, produit à partir de matières premières renouvelables comme les huiles végétales ou les déchets organiques. Il est chimiquement équivalent au gazole fossile, ce qui le rend totalement compatible avec les moteurs diesel homologués, sans modification. Son utilisation permet une réduction significative des émissions de CO₂ sur l'ensemble de son cycle de vie (environ 80% à 90%).



Le matériel pour les espaces verts passe à l'électrique

Dans le cadre de son programme de remplacement de son matériel thermique pour les espaces verts, ALiS a acquis sa première tondeuse autoportée 100 % électrique en remplacement d'un équipement thermique. Cette solution offre des performances équivalentes, tout en réduisant significativement les nuisances sonores et les émissions de gaz à effet de serre.

Lancement d'un projet de ferme photovoltaïque

L'intercom de Bernay Terres de Normandie a donné son accord de principe pour lancer une consultation visant à sélectionner un opérateur chargé de la création et de l'exploitation d'une centrale photovoltaïque sur le site du Domaine d'Harcourt. Cette décision marque une étape préliminaire dans un processus qui devrait durer au moins cinq ans, comprenant différentes procédures réglementaires, avant la possible réalisation d'un projet d'une puissance de plus de 5 MW.



Numérique responsable

Lancement du parcours « numérique responsable », visant à adopter les bonnes pratiques numériques, accessible en ligne pour l'ensemble des salariés à travers des sessions mensuelles pendant 1 an.

Une nouvelle chaudière au miscanthus

Les travaux de remplacement de la chaudière au fioul du centre d'exploitation ont débuté en décembre 2025, marquant une étape clé de la trajectoire bas-carbone d'ALiS. Cette nouvelle installation repose sur un combustible 100 % renouvelable : le miscanthus, cultivé sans produits phytosanitaires et favorable à la biodiversité.

Grâce à cette énergie biomasse, ALiS réduit drastiquement ses émissions directes et s'affranchit des énergies fossiles, conformément à sa trajectoire bas-carbone.



Production photovoltaïque

En 2024, ALiS a mis en service sa première centrale photovoltaïque au siège de Bosrobert, rapidement suivie en janvier 2025 par celle du centre d'exploitation de Chaumont, marquant une étape majeure dans la stratégie bas-carbone de l'entreprise. Ces deux installations totalisent une puissance de **310 kW** pour une production annuelle d'environ 370 MWh.

Ces installations fonctionnent en autoconsommation avec injection du surplus.



Nouveaux contrats de fourniture d'électricité

Début 2025, ALiS a engagé un renouvellement stratégique de ses contrats d'électricité, aboutissant à la sélection de deux fournisseurs français : MINT Énergie et SYNELVA.

Ces contrats garantissent une électricité 100 % d'origine renouvelable (solaire, biomasse, éolien, hydraulique), produite exclusivement sur le territoire national, renforçant la contribution d'ALiS à la décarbonation de ses activités (réduction supplémentaire du scope 2).

Ce projet a également permis d'obtenir des conditions économiques améliorées, tout en assurant une énergie d'origine renouvelable pour l'ensemble de nos sites concernés.



BIODIVERSITÉ

Création de mares et suivi de l'évolution de la biodiversité

Dans le cadre de son engagement en tant qu'Entreprise Engagée pour la Nature, ALiS a poursuivi, en partenariat avec le PRAM du Conservatoire d'Espaces Naturels de Normandie (CEN Normandie), son programme de création, restauration et suivi écologique de mares au sein de son emprise autoroutière, notamment sur l'aire du domaine d'Harcourt.

Entre 2024 et 2025, plusieurs mares ont ainsi été créées ou restaurées sur le périmètre de l'A28

- ➔ deux mares de 300 m² chacune,
- ➔ une mare de 800 m²,
- ➔ ainsi qu'une mare complémentaire au centre d'exploitation.

Ces aménagements ont été réalisés avec l'accompagnement technique du PRAM du CEN Normandie. Le Programme Régional d'Actions en faveur des Mares de Normandie animé par le Conservatoire d'Espaces Naturels de Normandie vise à enrayer le processus de disparition et de dégradation des mares de Normandie. Il permet d'accompagner les acteurs qui agissent déjà localement ou souhaitent agir en faveur des mares.



Le suivi écologique des mares est assuré par les experts du PRAM. Il vise à :

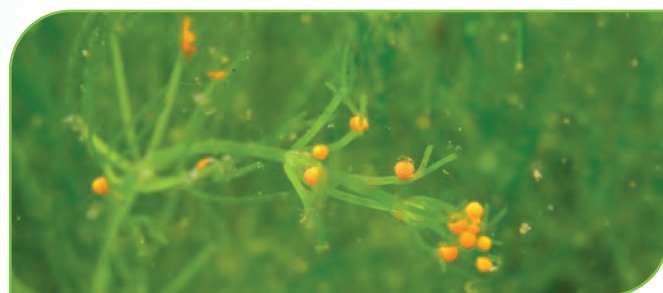
- ➔ recenser les espèces présentes (amphibiens, flore aquatique, odonates),
- ➔ suivre l'évolution écologique des milieux sur plusieurs années,
- ➔ alimenter les bases de données naturalistes régionales.

Deux agents ALiS ont été formés à la caractérisation des mares et participent activement aux campagnes de suivi, renforçant ainsi l'appropriation interne de ces enjeux.

Les premières campagnes de suivi ont mis en évidence une richesse écologique remarquable, notamment :

- ➔ la présence de plusieurs espèces d'amphibiens protégées ou en régression en Normandie (triton crêté, triton alpestre, grenouille agile),
- ➔ l'observation d'odonates reproducteurs attestée par la présence d'exuvies,
- ➔ le développement d'herbiers de characées, habitats d'intérêt communautaire au titre de la directive Habitats-Faune-Flore.

Fait particulièrement notable, l'identification de *Nitella opaca*, une algue aquatique non observée dans le secteur normand depuis 1880, souligne l'intérêt écologique des mares créées et la pertinence des choix d'aménagement réalisés.



De nouveaux panneaux pédagogiques ont été installés afin d'informer nos clients sur la date de création et l'objectif de préservation de la biodiversité tout en précisant les règles de sécurité à respecter.

La Violette de Rouen : un engagement emblématique pour la biodiversité

ALiS renforce son action en faveur de la biodiversité en soutenant la préservation de la Violette de Rouen, plante endémique des falaises calcaires de la vallée de la Seine et classée en danger critique d'extinction. Grâce à ce mécénat, le Conservatoire d'Espaces Naturels de Normandie a pu acquérir et gérer durablement une parcelle à Amfreville-sous-les-Monts, près de Rouen, l'un des sites les plus importants pour cette espèce remarquable.

L'inauguration officielle du site, organisée le 14 octobre, a marqué une étape forte de ce partenariat, réunissant les équipes du CEN Normandie et d'ALiS autour d'un objectif commun : préserver un patrimoine naturel unique et fragile.



Partenariat avec l'Institut de la Ferme du Bec Hellouin : comprendre la biodiversité pour mieux agir

En 2025, ALiS a renforcé son engagement en faveur du vivant en soutenant le programme de recherche « La Ferme de Biodiversité » mené par l'Institut de la Ferme du Bec Hellouin.

Ce partenariat vise à analyser finement l'évolution des espèces faunistiques et floristiques présentes sur les différents milieux de la ferme, afin d'identifier les liens entre biodiversité, santé des cultures et impacts du changement climatique.



Contrôle environnemental lors des travaux

ALiS a engagé des travaux de réhabilitation du bassin routier situé sous le viaduc du Bec dans une démarche fortement orientée vers la performance environnementale et la préservation des milieux naturels.

Ces travaux ont été conduits sous la surveillance d'une experte environnementale indépendante, chargée d'accompagner les équipes et de veiller au strict respect des engagements environnementaux d'ALiS tout au long du chantier.

Ce bassin joue un rôle essentiel dans la gestion durable des eaux routières. Il permet à la fois de stocker les eaux en cas de fortes pluies, de traiter les pollutions issues de la plateforme routière avant leur rejet dans le milieu naturel, et de contenir d'éventuelles pollutions accidentelles, contribuant ainsi à la protection des ressources en eau et des écosystèmes environnants.

Conformément à la politique environnementale d'ALiS, une attention particulière a été portée à l'optimisation de la gestion des matériaux afin de limiter l'empreinte carbone du projet. Par ailleurs, des mesures spécifiques ont été mises en œuvre pour préserver la biodiversité locale, notamment l'installation de filets anti-batrachiens autour du bassin au printemps 2025, permettant de sécuriser les déplacements de la faune amphibienne.

Audit de suivi ISO 14001 – Une dynamique continue

En 2025, ALiS a confirmé son engagement environnemental lors de l'audit de suivi ISO 14001, illustrant la solidité de son Système de Management Environnemental. Un bon niveau de performance opérationnelle a été confirmé lors de cet audit.



RÉSILIENCE CLIMATIQUE

Deux études structurantes pour anticiper les changements majeurs

Afin d'anticiper les effets du changement climatique sur son infrastructure, ALiS a engagé plusieurs études de résilience climatique successives. Une première approche s'est appuyée sur les travaux nationaux menés par le bureau d'ingénierie SETEC, à la demande de l'Etat, qui ont permis d'identifier et de hiérarchiser les principaux aléas climatiques (inondations, précipitations extrêmes, mouvements de terrain, sécheresse) et de positionner le réseau ALiS par rapport aux vulnérabilités observées à l'échelle nationale, à l'horizon 2050. Cette étude s'inscrit dans les actions du PNACC 3 (Plan National d'Adaptation

au Changement Climatique) publié en 2025 et qui vise à doter la France d'une véritable stratégie systémique d'adaptation face à l'urgence climatique.

Dans la continuité, ALiS a lancé une étude spécifique confiée à ARTELIA, dédiée à la résilience hydraulique de son infrastructure face aux épisodes de pluies intenses et d'inondations. Cette étude approfondie vise à analyser la capacité des ouvrages hydrauliques existants, à identifier les zones sensibles du linéaire et à définir un plan d'actions opérationnel pour renforcer durablement la résilience de l'infrastructure face au changement climatique.

D'autres études de résilience seront menées dans les prochains mois pour compléter ce diagnostic.





The background is a light green gradient with several overlapping circles of varying shades of green. In the bottom left corner, the number '05' is written in a large, bold, green font. The text 'POLITIQUE SOCIALE ET SOCIÉTALE' is centered in the upper half of the page in a green, sans-serif font.

**POLITIQUE
SOCIALE ET SOCIÉTALE**

05



NOS ENGAGEMENTS

Cette politique s'appuie sur les valeurs fondatrices de l'entreprise, la sécurité, la qualité de vie au travail, l'inclusion et sur l'implication quotidienne de l'ensemble des collaborateurs, pleinement associés à la démarche ESG d'ALiS.

Notre politique adresse plusieurs thématiques structurantes :



La santé et la sécurité des collaborateurs, des clients et des partenaires demeurent une priorité absolue, guidée par l'objectif constant de « zéro blessé ».

ALiS poursuit le déploiement d'une démarche de prévention intégrant la formation, l'amélioration continue des pratiques professionnelles et la maîtrise des risques liés aux activités autoroutières.

ALiS conduit une politique active de développement des compétences, fondée sur la formation, la polyvalence et l'adaptation des compétences aux évolutions techniques.

Cette dynamique vise à renforcer l'employabilité, l'expertise et l'engagement de chaque collaborateur.

La diversité, l'équité et l'inclusion sont constitutives de la culture d'ALiS.

L'entreprise promeut l'égalité des chances, lutte contre toute forme de discrimination et agit en faveur de l'insertion professionnelle, notamment à travers des partenariats avec des acteurs locaux du champ social et de l'emploi.

En tant que signataire du Pacte mondial des Nations Unies, ALiS veille au respect des droits humains et des normes sociales fondamentales, tant dans ses pratiques internes que dans ses relations avec ses partenaires et prestataires.

L'expérience client est conçue comme un levier de qualité de service et de lien social.

ALiS œuvre pour une autoroute accessible, sûre et fluide, attentive aux attentes des usagers et valorisant les initiatives locales, les produits régionaux et les services responsables.



NOS OBJECTIFS

SANTÉ ET SECURITÉ

La sécurité reste une priorité absolue pour ALiS, tant pour ses collaborateurs, ses clients que pour ses sous-traitants et fournisseurs avec un objectif clair : Zéro Blessé.

À travers le déploiement de notre nouvelle politique sécurité, nous visons un niveau d'exemplarité en matière de prévention des risques sur l'ensemble

de notre réseau. Cet objectif repose sur une approche globale, combinant l'amélioration continue des équipements, la diffusion d'une culture partagée de la vigilance et l'accompagnement des comportements à tous les niveaux de l'organisation.



LA QUALITE DE VIE ET DES CONDITIONS DE TRAVAIL (QVCT)

En 2026, ALiS placera la Qualité de Vie et des Conditions de Travail (QVCT) au cœur de sa politique sociale, en accompagnant l'ensemble des parcours professionnels.

Cette démarche repose sur la reconnaissance de l'engagement des collaborateurs, le renforcement de l'employabilité par le développement des compétences et la polyvalence, ainsi que sur un accompagnement attentif des fins de carrière.



L'ENGAGEMENT SOCIÉTAL : HANDICAP ET INSERTION

En 2026, ALiS renforcera son engagement sociétal en faveur de l'inclusion et de la cohésion sociale. L'entreprise poursuit ses actions en faveur du maintien dans l'emploi des personnes en situation de handicap, en s'appuyant sur des partenariats adaptés, la sensibilisation des équipes et le soutien des initiatives régionales.

Par ailleurs, ALiS affirme son rôle d'acteur territorial engagé, en soutenant l'insertion professionnelle à travers des collaborations avec des structures locales et des initiatives à impact social fort.

NOS ACTIONS

ANCRAGE TERRITORIAL

Relais motards pour les 24H du Mans et le Grand Prix de France Moto

Chaque année, ALiS renforce son engagement sociétal en soutenant la communauté des motards à l'occasion des 24H du Mans Moto. En partenariat étroit avec les services de l'État de l'Eure et de l'Orne, deux relais motards sont installés sur les aires de la Dentelle d'Alençon et du Domaine d'Harcourt, offrant à plus d'un millier de motards une halte sécurisée et conviviale. En plus de la gratuité du péage, ces espaces proposent zones de repos, boissons, encas et animations de prévention routière, contribuant activement à réduire la fatigue et les risques d'accident.

Prévention et sensibilisation à la sécurité routière : un engagement au plus près des usagers

ALiS mène des actions de prévention et de sensibilisation auprès de l'ensemble des usagers de l'autoroute A28. Ces actions sur la sécurité routière sont conduites par des collaborateurs ALiS afin d'aller directement à la rencontre des publics concernés : jeunes, seniors, familles et professionnels du transport.

Le 19 avril 2025, à l'occasion du relais motards des 24 Heures du Mans, un stand dédié à la sécurité routière a été installé sur l'aire de la Dentelle d'Alençon, en lien avec la Préfecture de l'Orne. Cette action, principalement orientée vers un public familial, avait pour objectif de renforcer la prévention des comportements à risque sur la route.

Les échanges ont notamment porté sur les risques liés aux conduites addictives (alcool, stupéfiants), l'impact de certains médicaments sur la vigilance, la conduite des seniors ainsi que l'importance du contrôle régulier de la vision. Un accent particulier a également été mis sur le corridor de sécurité, un dispositif essentiel pour

la protection des agents et intervenants sur le réseau, encore insuffisamment connu et appliqué par les usagers

Au total, une centaine de personnes ont été sensibilisées au cours de cette journée. Si l'impact peut sembler modeste à l'échelle du trafic autoroutier, chaque action contribue concrètement à améliorer la sécurité collective, tant pour les usagers que pour les collaborateurs et partenaires intervenant sur l'A28.

Participation à la journée moto de la Gendarmerie Nationale de l'Orne

ALiS a renouvelé son engagement en faveur de la sécurité routière en participant activement à la journée moto organisée par la Gendarmerie Nationale de l'Orne le 27 avril 2025. À travers un stand dédié, nos équipes ont sensibilisé les motards aux bonnes pratiques de sécurité, notamment via des démonstrations de pose et dépose de cônes et la promotion du corridor de sécurité. Cette action a permis des échanges directs et constructifs avec les usagers, les gendarmes et les partenaires institutionnels. L'événement, marqué par une forte affluence et un accueil très positif, illustre notre contribution concrète à la prévention routière et notre volonté d'agir au plus près du territoire.



Grand Prix de France Moto

À l'occasion du Grand Prix de France Moto 2025, ALiS a renouvelé son engagement historique envers la communauté des motards en accordant la gratuité du péage pour les véhicules de classe 5, du 9 mai à 10h au 12 mai à 12h. Cette mesure facilite un déplacement sécurisé et fluidifié vers le circuit du Mans, tout en réduisant le risque d'accidents liés aux congestions routières. En complément, ALiS a mis en place deux relais motards sur l'A28, en partenariat avec la Préfecture de l'Eure, la Préfecture de l'Orne et la FFMC 27, offrant des espaces de repos et de prévention dédiés aux conducteurs de deux roues.

Dialogue constructif avec la mairie d'Orbec : une action solidaire pour le bien être des agents

Un échange ouvert entre ALiS, les agents municipaux d'Orbec et leur maire, M. Étienne COOL, a permis d'identifier une problématique simple mais essentielle : la difficulté pour les agents travaillant en extérieur de s'hydrater correctement tout en limitant l'usage des bouteilles en plastique. Sensible à ces enjeux sociaux et environnementaux, ALiS a proposé une solution concrète en offrant des gourdes isothermes aux équipes municipales.

Cette initiative, chaleureusement accueillie par la mairie, illustre la capacité d'ALiS à instaurer un dialogue de proximité, à écouter les besoins du terrain et à accompagner les collectivités dans leurs démarches de transition écologique. Au-delà du geste, elle renforce le bien être des agents, favorise des pratiques plus responsables et témoigne de l'engagement sociétal d'ALiS au service de son territoire.



LA DIVERSITÉ, L'ÉQUITÉ ET L'INCLUSION

DuoDay – Une immersion au cœur de l'inclusion

Le 21 janvier 2025, ALiS a concrétisé son engagement en faveur de l'insertion professionnelle des personnes en situation de handicap en accueillant une stagiaire dans le cadre du DuoDay, opération intégrée à la Semaine Européenne pour l'Emploi des Personnes Handicapées. Cette journée a permis une immersion riche en découvertes au sein du service Ressources Humaines. Elle a offert une opportunité unique de valoriser les compétences, de renforcer la connaissance mutuelle et de lutter contre les idées reçues.



Réhabilitation du bassin sous le viaduc du Bec : un chantier d'insertion au service du territoire

Dans le cadre de sa démarche sociétale, ALiS a engagé un chantier d'insertion pour la réhabilitation du bassin 3164 situé sous le viaduc du Bec. Les équipes mobilisées ont réalisé le dégagement des clôtures et la mise en place d'un filet anti batraciens, garantissant la protection des espèces pendant leur période de reproduction. Elles ont également procédé à l'entretien écologique du site, notamment la coupe des rejets de saules, afin de préserver les habitats naturels. Ce chantier constitue une double contribution : améliorer la performance hydraulique et l'étanchéité de l'ouvrage tout en favorisant l'inclusion professionnelle de publics en insertion.



Octobre Rose – ALiS engagée pour la prévention du cancer

ALiS a une nouvelle fois affirmé son engagement sociétal en soutenant activement Octobre Rose, campagne phare de sensibilisation au dépistage du cancer du sein. L'entreprise a mis à disposition de

l'ensemble des collaborateurs un livret d'information dédié à la prévention, accompagné d'actions de mobilisation internes.

ALiS a également renouvelé son mécénat avec le Comité de l'Orne de la Ligue contre le Cancer, incluant la signature d'une nouvelle convention et la remise d'un don contribuant au financement de la recherche et des actions de terrain.



Collectes solidaires en faveur des Restos du Cœur

Du 3 au 14 mars, ALiS a organisé sur ses sites de Chaumont et Bosrobert une grande mobilisation solidaire au profit des Restos du Cœur. Grâce à l'engagement de nombreux collaborateurs, des denrées alimentaires, produits d'hygiène et articles de première nécessité ont été collectés puis remis au centre de Bernay.

Le Téléthon des Motards

Dans le cadre du Téléthon des Motards, ALiS a prêté du matériel de balisage, notamment les cônes indispensables à la sécurisation de l'événement.

Grâce à ce soutien, les participants ont pu être accueillis dans les meilleures conditions et assurer une organisation sûre et fluide.

SANTÉ ET SÉCURITÉ

Passerelle de Bernay : un nouvel aménagement au service des équipes et de la sécurité

ALiS a renforcé ses infrastructures d'exploitation en installant une nouvelle passerelle dédiée au nettoyage et à l'entretien des matériels. Cet équipement, intégré directement au parc à sel, améliore les conditions de travail des agents en offrant un espace sécurisé, stable et ergonomique pour les opérations. Sa mise en place contribue à réduire les risques de chutes, d'incidents mécaniques et de coactivité, tout en soutenant une organisation plus fluide lors des périodes de forte activité hivernale.

Le nouveau dispositif DATI, un engagement renforcé pour la sécurité des travailleurs isolés

En 2025, ALiS a déployé un nouveau dispositif DATI Plus, conçu pour offrir une protection accrue aux salariés intervenant seuls sur le réseau. Ce système modernisé intègre une intelligence artificielle capable d'adapter finement les réglages aux habitudes de chaque métier – travail de nuit, conduite, surveillance sur écran – tout en simplifiant l'usage par le personnel concerné. Les phases de test ont montré une meilleure fiabilité, notamment grâce à des alertes en cascade vers le PCE, les niveaux N2 et N3, puis la Direction, assurant une réaction rapide en cas d'incident.

Contrôle des drains avec souleveur magnétique



L'introduction du souleveur magnétique pour le contrôle des drains permet une amélioration des conditions de travail des équipes d'ALiS. Léger, pliable et simple

d'utilisation, cet équipement réduit l'effort physique demandé aux agents et limite les risques liés aux gestes répétitifs ou aux postures contraignantes. Les premiers retours sont très positifs : le dispositif facilite les interventions tout en ouvrant la voie à d'autres usages opérationnels. Cette démarche s'inscrit pleinement dans la volonté d'ALiS d'adapter le travail à l'humain, en choisissant des outils ergonomiques.

Des pompiers chez ALiS

ALiS emploie plusieurs collaborateurs engagés auprès des services de secours en tant que Sapeurs-Pompiers. Leur implication contribue à renforcer la rigueur et la capacité d'anticipation des risques au sein de l'entreprise.

Une remorque anti intrusion : un progrès concret pour la sécurité de nos équipes

Livrée au printemps 2025, une remorque anti intrusion marque une avancée majeure pour la protection des collaborateurs intervenant en fermeture de chaussée. Récompensée par le Trophée d'innovation de la sécurité routière du ministère des Transports, elle a déjà démontré son efficacité lors de tests terrain réussis, avant d'être déployée sur nos opérations.

Elle renforce significativement la sécurité face aux intrusions de véhicules, un risque malheureusement illustré par plusieurs incidents graves survenus ces dernières années. En améliorant la protection des agents sur zone, cette innovation contribue directement à l'objectif ALiS « Zéro blessé » et illustre notre engagement quotidien pour un environnement de travail plus sûr et serein pour tous.

Participation à l'évènement (S)HE WORKS I CARE

En 2025, ALiS a renouvelé son engagement en faveur de la sécurité et de la protection des agents routiers à travers sa participation à l'évènement européen (S)HE WORKS I CARE. Cette journée symbolique, intégrée à notre programme d'actions sociales, vise à sensibiliser les usagers aux risques auxquels sont exposés les personnels sur le terrain et à valoriser leur métier. À travers un stand dédié sur l'aire de la Dentelle d'Alençon en présence d'agents de la DIRNO, de la Gendarmerie d'un dépanneur agréé, des échanges pédagogiques et la mobilisation de nos équipes, ALiS a contribué à renforcer la culture de sécurité auprès de tous.



Campagne de formation sécurité pour les dépanneurs agréés

En 2025, ALiS a lancé une campagne de formation dédiée aux salariés des dépanneurs agréés afin de renforcer la sécurité lors des interventions sur l'autoroute.

Campagne nationale pour la sécurité des agents des routes

ALiS s'est pleinement mobilisée aux côtés du ministère chargé des Transports pour soutenir la campagne nationale visant à faire respecter le corridor de sécurité. Cette initiative, essentielle pour protéger les agents intervenant quotidiennement sur le réseau, a été déployée sur tout le territoire du 23 juin au 14 juillet.

Afin de sensibiliser efficacement les automobilistes, ALiS a exposé tout l'été un fourgon percuté en 2024, rappel concret des risques encourus par les équipes en intervention.

Atténuateurs de chocs embarqués

ALiS participe activement au groupe de travail national dédié à l'homologation des atténuateurs de chocs embarqués (TMA - Truck Mounted Attenuator). ALiS a ainsi pu formuler ses observations sur le fonctionnement du TMA à Rouen, sur la piste d'essai du CEREMA.

Ces dispositifs innovants, montés à l'arrière des véhicules d'intervention, jouent un rôle essentiel pour protéger les agents en opération sur autoroute ainsi que les usagers, en absorbant l'énergie d'un éventuel choc.



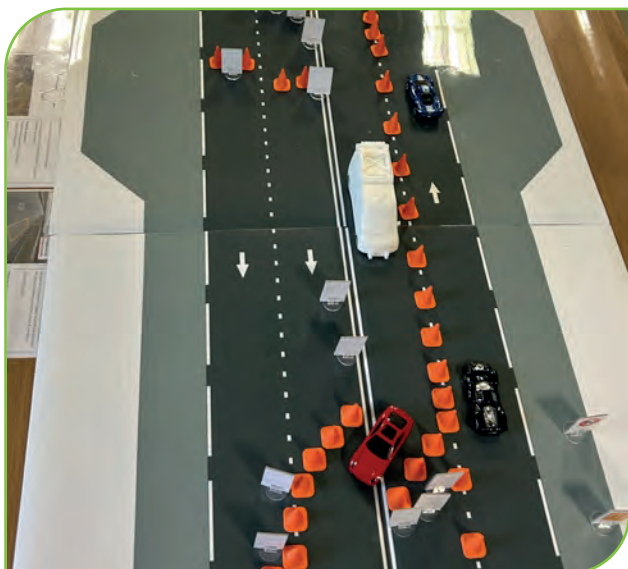
LE DÉVELOPPEMENT DES COMPÉTENCES

Un nouvel outil pédagogique au service de la sécurité et de la montée en compétences

En 2025, ALiS s'est dotée d'un nouvel outil pédagogique innovant, destiné à renforcer la formation des personnels internes (viabilité, N2, N3) ainsi que des intervenants extérieurs, notamment dépanneurs et pompiers. Conçu comme un support complet et opérationnel, il permet de simuler en salle la pose et la dépose de balisages, d'enseigner les règles de stationnement en situation d'évènement et d'accompagner les équipes dans l'analyse approfondie des incidents pour mieux comprendre leurs causes, qu'elles soient humaines, organisationnelles ou techniques.

Voici quelques points importants que cet outil aborde :

- formation sur les différents balisages
- formation sur les stationnement lors des événements (véhicules des pompiers, dépanneurs, N2, N3)
- analyse d'évènements, comme un accident ou une défaillance pour comprendre ses causes et ses conséquences.
- exercice en salle simuler la pose et déposé de balisage sans intervention physique sur le terrain
- Passation de consigne aux agents avant la prise de poste.



QUALITÉ DE VIE ET DES CONDITIONS DE TRAVAIL

Triathlon

6 collaborateurs ALiS ont relevé le défi du Triathlon Terres de Normandie à Brionne organisée par notre partenaire Triathlon Pays du Neubourg.



Réunion d'information sur les retraites avec la CARSAT

Dans le cadre de sa politique d'accompagnement des parcours professionnels, ALiS a organisé une réunion d'information dédiée à la préparation de la retraite pour les collaborateurs de plus de 55 ans. Animée par une intervenante de la CARSAT et par une représentante de l'AGIRC-ARRCO, cette session a permis d'éclairer les salariés sur les dispositifs existants et de répondre à leurs interrogations. À l'issue de la réunion, des entretiens individuels ont offert à chacun l'opportunité d'échanger sur sa situation personnelle, relevé de carrière en main.

Renfort volontaire des équipes péage

Pendant la période estivale, les collaborateurs d'ALiS se sont mobilisés sur la base du volontariat pour venir renforcer les équipes péage. Leur présence ponctuelle en voies a permis d'améliorer l'assistance aux clients lors des périodes de forte affluence, tout en apportant un regard neuf sur les pratiques terrain.

Mise à disposition gratuite du Pack Enfants du Projet Voltaire

En 2025, ALiS a renforcé son engagement sociétal en offrant gratuitement à l'ensemble de ses collaborateurs l'accès au Pack Enfants du Projet une ressource

pédagogique reconnue pour améliorer la maîtrise du français chez les jeunes. Depuis leur espace personnel, les salariés peuvent créer jusqu'à quatre profils et accompagner leurs enfants – du CE1 au lycée – dans un parcours d'apprentissage personnalisé.

Réalisation d'une enquête QVCT

ALiS a conduit une enquête dédiée à la Qualité de Vie et aux Conditions de Travail (QVCT) afin de donner à chaque collaborateur la possibilité de s'exprimer librement sur son vécu professionnel.

Ces contributions nourrissent aujourd'hui nos actions QVCT : amélioration du dialogue social, développement d'espaces d'échanges sur le travail, et renforcement des initiatives autour de la santé physique et mentale.

Enquête de satisfaction des collaborateurs

ALiS renouvelle chaque année son enquête de satisfaction afin de renforcer un dialogue social transparent et constructif. Cette démarche permet de recueillir l'avis de l'ensemble des équipes dans un cadre strict d'anonymat.

Les retours constituent un levier majeur pour améliorer la qualité de vie au travail (QVCT) et ajuster les pratiques managériales.

Les résultats sont ensuite présentés en CSE, affirmant l'importance donnée à la transparence et au dialogue social.

Élection et renouvellement des membres du CSE

ALiS a mené le renouvellement des membres du Comité Social et Économique. L'ouverture d'un bureau de vote électronique a facilité la participation. La nouvelle mandature a été installée lors de la réunion du 1^{er} octobre 2025.

QVCT et hypnothérapie

Dans le cadre de sa politique QVCT, ALiS renforce son engagement en matière de santé mentale en proposant des actions concrètes et accessibles à tous les collaborateurs. Lors de la Semaine de la QVCT, plusieurs séances d'hypnothérapie ont été proposées aux collaborateurs, offrant un accompagnement individuel pour améliorer le sommeil ou atténuer certaines douleurs chroniques.

Ces ateliers, animés par des professionnels qualifiés, s'inscrivent dans une dynamique plus large de prévention des risques psychosociaux et de promotion du bien-être au travail.

APIDAY 2.0 : une mobilisation collective pour les 20 ans de la section Rouen-Alençon

À l'occasion du 20^e anniversaire de la mise en service de la section A28 Rouen-Alençon, ALiS a organisé l'évènement APIDAY 2.0, réunissant l'ensemble de ses parties prenantes autour des enjeux ESG. Cette journée, placée sous le signe du dialogue et du partage d'expériences, a rassemblé les acteurs institutionnels, économiques et associatifs engagés à nos côtés : services de sécurité (gendarmes, sapeurs-pompiers), dépanneurs, partenaires publics, structures de l'emploi et de l'inclusion, ainsi que nos partenaires environnementaux. Les ateliers thématiques sur la stratégie bas-carbone, la biodiversité et l'économie circulaire ont permis de valoriser les coopérations opérationnelles. La présence de nombreuses associations a également permis d'illustrer concrètement notre rôle sociétal sur le territoire normand.





**REPORTING
EXTRA-FINANCIER**

06



ENVIRONNEMENT

Bilan Carbone (GHG protocol)	Unités	2025	2024	Evolution
Scope 1	t CO ₂ e	247	293	-16%
Scope 2 (location-based)	t CO ₂ e	10	15	-33%
Scope 2 (market-based)	t CO ₂ e	4	5	-20%
Scope 3 (hors trafic)	t CO ₂ e	3 307	4 017	-18%
Scope 3 total	t CO ₂ e	142 726	147 045	-3%
Total	t CO ₂ e	142 984	147 353	-3%
Energie				
Fioul pour chauffage	L	7 169	7 500	-4%
Diesel	L	89 217	108 879	-18%
Essence	L	11 605	18 834	-38%
Carburant XTL	L	13 904	0	-
Consommation Electricité non renouvelable	MWh	216	604	-64%
Consommation Electricité renouvelable	MWh	474	151	+214%
Production électricité Photovoltaïque	MWh	371	-	-
Eau				
Eau potable consommée	ML	4,387	4,813	-9%
Biodiversité				
Décès d'animaux sauvages	Nbre	119	101	+18%
Décès Espèces menacées et en danger	Nbre	0	0	-
Habitat amélioré ou restauré	ha	0,1	2	-35%
Surface boisée	ha	0	2	-
Déchets				
Volume total	tonnes	132,425	225,976	-41%
Déchets Dangereux	tonnes	18,077	34,076	-47%
Déchets non dangereux	tonnes	114,348	191,9	-40%
Réutilisation	tonnes	2,63	0,07	+3657%
Recyclage	tonnes	64,82	25,8	+151%
Compostage	tonnes	0	0,07	-100%
Déchets en énergie	tonnes	1,8	0	-
Incinération	tonnes	17,1	1,635	+946%
Décharge	tonnes	46,08	122,3	-62%
Inconnu	tonnes	0	76,236	-100%

SOCIAL

Effectifs	Unités	2025	2024	Evolution
Salariés (ETP)	Nbre	82	82	-
Sécurité (Salariés ALIS)				
Décès	Nbre	0	0	-
Accident avec arrêt	Nbre	2	1	+100%
Accident sans arrêt	Nbre	3	0	-
Presqu'accidents	Nbre	20	25	-20%
Heures travaillées	h	147 578	145 395	+2%
Taux de fréquence des accidents du travail AVEC arrêt	-	13,55	6,87	+97%
Taux de gravité	-	3,16	2,72	+16%
Sécurité (accidents sur le réseau)				
Accidents corporels	Nbre	3	6	-50%
Accidents matériels (tiers identifié)	Nbre	138	142	-3%
Dommages à ouvrage (tiers identifié - hors accidents)	Nbre	11	22	-50%
Dommages à ouvrage (tiers non identifié)	Nbre	119	131	-9%
Formation				
Montant moyen dépensé par ETP pour la formation	€	3 518	3 244	+8%
% d'employés ayant reçu une formation professionnelle au cours de l'année	%	98	100	-2%
% d'employés ayant reçu une formation ESG au cours de l'année	%	98	38	+158%
Satisfaction Salariés				
% de salariés concernés	%	100	100	-
Taux de réponse	%	65	76	-14%
Inclusion et diversité				
Salariés < 30 ans	%	6,1	6,1	-
Salariés entre 30 ans et 50 ans	%	58,5	64,6	-9%
Salariés > 50 ans	%	35,4	29,3	+21%
% Hommes / % Femmes	%	68 / 32	70 / 30	-
% Hommes / % Femmes (comité de direction)	%	50 / 50	50 / 50	-



ZAC de maison rouge - 27800 Bosrobert

www.alis-sa.com

Tél. : (+33) (0)2 79 26 00 01

contact@alis-sa.com